

Ausgabe 3/2012 • Dezember 2012 bis März 2013

Vereinszeitung



*Wir wünschen allen Mitgliedern
und Freundinnen unseres Vereins
frohe Weihnachten und ein
gutes und gesundes Jahr 2013!* ★



Tennis: Kuddel-Muddel-Turnier	10
Bogenschießen: Vereinsmeisterschaft	13
Gerätturnen: Start in die Weserliga 1 + 2	15
Handball: 1. Damen vor schwerer Saison	24
Das aktuelle Kursangebot	31

EINE MARKE DER VOLKSWAGEN GRUPPE



SEAT DEUTSCHLAND WIRD 25.

UND SIE HABEN GRUND ZU FEIERN.

DIE SEAT GEBURTSTAGSPRÄMIE

VON **2.500 €** AUF FAST ALLE SEAT IBIZA, LEON
UND ALTEA MODELLE.*

VON **5.000 €** AUF ALLE SEAT EXEO MODELLE.*



Kraftstoffverbrauch der beworbenen Modelle:
kombiniert 7,7–3,4 l/100 km;
CO₂-Emissionswerte: kombiniert 179–89 g/km.

* Privatkundenangebot gültig bei Barkauf, für Finanzierung bei der SEAT Bank, Zweigniederlassung der Volkswagen Bank GmbH, für Leasing bei der SEAT Leasing, Zweigniederlassung der Volkswagen Leasing GmbH; wird gewährt als Preisnachlass oder als Barauszahlung bei Fahrzeugauslieferung. Aktionsberechtigt sind Erstzulassungen aller SEAT Modelle (ausgenommen SEAT Alhambra, SEAT Ibiza 1.2 12V, 44 kW (60 PS) und alle Einstiegsversionen des SEAT Leon und SEAT Altea). Weitere Informationen erhalten Sie bei Ihrem teilnehmenden SEAT Partner. Abbildungen zeigen Sonderausstattungen. Aktion gilt ab sofort bei einem Vertragsabschluss bis zum 31.12.2012. Nicht kombinierbar mit anderen Sonderaktionen. Eine gemeinsame Aktion von SEAT Deutschland und allen teilnehmenden SEAT Partnern.

Autohaus Lübke & Bente GmbH

Gröpelinger Heerstr. 325
28239 Bremen
Tel: (04 21) 61 12 30
Fax: (04 21) 61 77 00 24
LuB@seatpartner.de
WWW.SEAT-Bremen.de

JEA 2011

Liebe Mitglieder und Freunde des TV Bremen-Walle 1875 e.V.,

mit dem Erscheinen dieser Zeitung ist das Weihnachtsfest nicht mehr weit und damit steht auch der Jahreswechsel bevor. Der Weltuntergang laut Maya-Kalender soll auch nicht stattfinden, sodass wir im nächsten Jahr neue Aufgaben in Angriff nehmen können.

Auch diese Ausgabe wird wieder im ganzen Stadtteil verteilt. Sollte Euer Nachbar das Schild „Keine Reklame, bitte“ an der Tür haben, bitten wir, diese auf das Erscheinen der Zeitung hinzuweisen. Gleich zu Beginn möchte ich mich bei allen Vorstandsmitgliedern und Unterstützern für die konstruktive und fruchtbare Arbeit bedanken. Leider ist unser erster Turn- und Sportwart, Jürgen Krüger, aus persönlichen Gründen zum September 2012 zurückgetreten. Wir bedauern dieses sehr und wir möchten uns bei Dir Jürgen, auf diesem Wege für Deine engagierte Arbeit bedanken. Die Arbeit von Jürgen haben sich Vorstandsmitglieder bis zur Mitgliederversammlung untereinander aufgeteilt. Wir suchen jedoch dringend einen neuen Turn- und Sportwart und hoffen, hierfür eine Person auf der Mitgliederversammlung am 13. März 2013 zu finden.

Die Tagesordnung zur Versammlung und das Protokoll der letzten Mitgliederversammlung findet Ihr in dieser Ausgabe (ab Seite 27). Hier möchte ich gleich mit der unangenehmen Nachricht aufwarten, dass der Vorstand eine Beitragserhöhung beantragen wird. Diese ist leider notwendig, zumal wir seit nunmehr neun Jahren den Mitgliedsbeitrag konstant gehalten haben. Die Bewirtschaftung der Halle Hohweg haben wir für ein weiteres Jahr beschlossen. Wir sind der Meinung, dass ohne diese Halle unser Trainingsbetrieb im jetzigen Umfang nicht aufrecht erhalten werden kann. In diesem Jahr haben wir in der Halle den alten Wandbelag gegen einen Teppich ausgetauscht, alle Umkleieräume neu gestrichen und die Fenster in den Wohnungen erneuert. Bis zum Jahresende sollen auch noch alle Bewegungsmelder ausgetauscht werden. Um die Kegelbahn nicht verkommen zu lassen, suchen wir ein Vereinsmitglied zur Gründung einer Kegelabteilung. In ferner Zukunft wäre auch die Möglichkeit gegeben, die Gaststätte wieder zu aktivieren. Dieses wird von ehemaligen Besuchern der Gaststätte immer wieder an uns herangetragen. Für weitere neue Ideen ist der Vorstand



immer ansprechbar, um unseren Verein für unsere Mitglieder und Interessenten am Vereinsleben immer attraktiv zu halten. Nun möchte ich zum Jahresausklang allen aktiven und passiven Vereinsmitgliedern, besonders unseren engagierten Abteilungs- und Übungsleitern und den Mitgliedern des Vorstandes für die im vergangenen Jahr geleistete Arbeit im Verein danken. **Ich wünsche allen ein ruhiges und besinnliches Weihnachtsfest, einen guten Rutsch ins Jahr 2013 und ein gesundes und erfolgreiches neues Jahr.**

A handwritten signature in blue ink, appearing to read 'Hinze Walter'.

Hinze Walter, 1. Vorsitzender
TV Bremen-Walle 1875 e.V.

Impressum

Vereinszeitung des
Turnverein Bremen-Walle 1875 e.V.

Herausgeber:

Turnverein Bremen-Walle 1875 e.V.

Verteilte Auflage: 13.00 Stück

Redaktion: Hinze Walter (verantwortlich),
Gabriele Köhn, Katja Detjen, Trixie & Ingo Schröder

Titelfoto: Tanja Ahrens

Satz + Layout: Klaus Meyer, Horst Hänel

Litho + Prepress: Horst Hänel

Anzeigen: TV Bremen-Walle 1875 e.V.
Hans-Böckler-Straße 1a, 28217 Bremen,
Fon: 0421/380 77 33, Fax: 0421/380 77 63
E-Mail: anzeigen@tv1875.de

Die nächste Vereinszeitung

erscheint voraussichtlich Anfang April 2013.
Diese Zeitung gibt es bis zu drei mal im Jahr. Der
Bezug ist im Mitgliedsbeitrag enthalten. Mehr
dazu unter www.tv1875.de > Verein > Zeitung

Redaktions- und Anzeigenschluss:

1. März 2013. Bilder und Texte per E-Mail
bitte an: redaktion@tv1875.de. Wir bitten um
Beachtung der »Hinweise für Autor/innen und
Autor/innen«.

Die Redaktion behält sich Anpassungen an den
Zeitungsstil vor. Es besteht keine Verpflichtung
zur Veröffentlichung von Beiträgen. Alle Angaben
nach bestem Wissen und ohne Gewähr.



Geschäftsstelle

Sabine Paul, Tanja Ahrens, Rita Bitomsky
Hans-Böckler-Straße 1a, 28217 Bremen
Fon: 0421 380 77 33, Fax: 0421 380 77 63
www.tv1875.de, info@tv1875.de

Öffnungszeiten der Geschäftsstelle

Montag: 9:00 - 12:00 Uhr
Dienstag: 16:00 - 19:00 Uhr
Mittwoch: 10:00 - 13:00 Uhr
Donnerstag: 9:00 - 12:00 Uhr
Freitag: 16:30 - 19:00 Uhr
Freitag: 9:00 - 12:00 Uhr

*Bitte beachten Sie auf Seite 6 die gesonderten
Öffnungszeiten während der Ferien!*

Bankverbindung: Sparkasse Bremen
BLZ 290 501 01, Konto 117 899 48

Vorstand

1. Vorsitzender: Wilhelm-H. Walter
 2. Vorsitzender: Thomas Helmdach
- Kassenwart: Thomas Langpaap

Sportgaststätte am Panzenberg

im TV Bremen-Walle 1875 e.V.
Patrick Treis, Fon: 0174-1516431
sportgaststaette@tv1875.de

Sportangebot/Ansprechpartner

Akrobatik	Ulla Becker	01799938710
Badminton	Dieter Paul	0421 546468
Ballett	Elena Puriss	0421 4940613
Basketball	Thomas Engler	0421 5769911
Beachvolleyball	Reinhard Sprenger	0421 501792
Bogenschießen	Katrin Wulff	0421 3965146
Dance	Kathrin Wüstner	04221 2715524
Faustball	Klaus Albig	0421 171848
Fußball	Thomas Helmdach	0421 5207345
Geräteturnen	Tanja Ahrens	0421 3807733
Gesundheitskurse	Tanja Ahrens	0421 3807733
Gymnastik	Elisabeth Katt	0421 375464
Handball	Katja Detjen	0421 6165973
Jiu Jitsu	Volker Eisenmenger	0421 3803319
Judo	Michael Hoier	0421 555181
Korbball	Heike Bockholt	0421 3968249
Krav Maga	Rodney Unruh	0421 6901491
Lauftreff	Uschi Wiedemann	0421 374588
Prellball	Rainer Prager	0421 6099636
Rock'n'Roll	Julia Homann	0421 68560889
Tennis	Ingo Schröder	0421 382937
Tischtennis	Markus Lahmann	04209 919282
Trampolin	Anja Meißner	0421 2239695
Turnen	Gerlind Waldmann	0421 5669630
Volleyball	Hartmut Gruca	0421 614292
Walking	Geschäftsstelle	0421 3807733

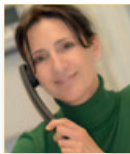
Einladung zur Mitgliederversammlung des Turnverein Bremen-Walle 1875 e.V.

Am Dienstag, 13. März 2013, findet um 19.30 Uhr in unserer Vereinsgaststätte,
Hans-Böckler-Str. 1A, die Jahreshauptversammlung des TV Bremen-Walle 1875 statt.
Hierzu sind alle Mitglieder herzlich eingeladen.

Tagesordnung

1. Begrüßung und Feststellung der ordnungsgemäßen Einladung
 2. Feststellung und Einweisung des Schriftführers
 3. Feststellung der anwesenden stimmberechtigten Mitglieder
 4. Genehmigung der Tagesordnung
 5. Genehmigung des Protokolls der Mitgliederversammlung vom 20. März 2012^{*)}
 6. Verlesung vorliegender schriftlicher Anträge
 - a. termingerecht eingegangene Anträge
 - b. verspätet eingegangene Anträge (Dringlichkeitsanträge)
 - c. Sonstige Vereinsangelegenheiten
 - d. Festsetzung von Mitgliedsbeiträgen und Umlagen
 7. Ehrungen
 8. Jahresberichte des Vorstandes
 9. Bericht der Rechnungsprüfer
 10. Entlastung des 1. Kassenwartes
 11. Entlastung des Vorstandes
 12. Entlastung der Rechnungsprüfer
 13. Wahlen
 - I. des Vorstandes
 - a. der/des 2. Vorsitzenden
 - b. der/des 1. Kassenwartin/es
 - c. der/des 1. Turn- und Sportwartin/es
 - d. der/des 1. Jugendwartin/es
 - II. eines/einer Rechnungsprüfers/in
 - III. des Ehrenrates
 - IV. Delegierte für die Mitgliederversammlungen des Bremer Turnverbandes
 14. Behandlung von Anträgen
 15. Erörterung und Beschlussfassung des Haushaltsplanes 2013
 16. Termine
- Hinze Walter, 1. Vorsitzender

^{*)} Das Protokoll ist ab Seite 27 abgedruckt.



Sabine Paul



Tanja Ahrens



Rita Bitomski



Ulla Becker



Die Geschäftsstelle ist in den Weihnachtsferien vom 21.12. 2012 bis 01.01. 2013 geschlossen!



Wir wünschen allen ein frohes Fest und einen guten Rutsch!



Kinderkohlfahrt 2013

Auch im Jahr 2013 wollen wir unsere Tradition fortsetzen und so startet am **Sonntag, 03. März 2013** unsere Kinderkohlfahrt für alle von 4 bis 10 Jahren. **Um 15.30 Uhr treffen wir uns an der Halle Hohweg**, um mit dem Bollerwagen durch das »Waller-Kleingartengebiet« zu marschieren und viele lustige Spiele zu spielen. **Um 17.30 Uhr essen wir in der Gaststätte am Hohweg**

Spaghetti, die Eltern sind herzlich eingeladen zum Grünkohl-Essen dazu zu stoßen. Informationen zur Anmeldung folgen ab Februar auf unserer Homepage und über die Übungsleiter.



Unser **traditionelles Weihnachtsessen** am 2. Weihnachtstag **kann leider nicht stattfinden**, da unser Gastwirt kein Personal zum Ausrichten der Veranstaltung hat.

Ausbildung zur Vereinsmanagerin bestanden

Tanja Ahrens hat die Vereinsmanagerausbildung/Lizenz C bestanden. Zur Ausbildung gehörten Themen wie Datenschutz, Marketing, Neue Medien, Öffentlichkeitsarbeit,



Projekt- und Veranstaltungsmanagement, Steuern, Rechtsfragen, Ausbildung im Verein, Gewinnung von Ehren- und Hauptamtlichen, Migrationssport, Gesundheitssport, Vereinsanalyse.

Herzlichen Glückwunsch Tanja!

Kohlfahrt mit der Oceana

Die Kohlfahrt am 15. Februar 2013 auf der OCEANA nimmt Fahrt auf! Über 60% der Karten bereits verkauft! Einige Übungs- und Abteilungsleiter haben es richtig angepackt! Schnell handeln, um für die Abteilung die Karten zu sichern! Auf diese Weise wurden bereits über 60% der Karten verkauft und so ist für diese Kartenbesitzer die Teilnahme gesichert.

Für alle, die noch nicht soweit sind, wird es höchste Zeit, um die Teilnahme an dieser einzigartigen Kohlfahrt zu buchen!

Sollten aus irgendwelchen Gründen die entsprechenden Unterlagen in der einen oder anderen Abteilung/Übungsgruppe fehlen, so wendet Euch bitte an Tanja in der Geschäftsstelle, sie wird Euch gern damit versorgen.

Hier noch mal die wichtigsten Infos zur Kohlfahrt:

- **Termin: Freitag, 15. Februar 2013**
- **Beginn um 18:15 Uhr ab Martini-anleger, Ende dort um 23:15 Uhr.**
- **Einlass ab 17:45 Uhr**
- **Kosten € 35,- pro Person. Darin enthalten ist ein Begrüßungs-**

schluck, ein 3-gängiges Kohles-sen, Musik durch einen DJ sowie die fünfstündige Schifffahrt. Es werden auf Bestellung zwei Ausweichessen gereicht, entweder vegetarische Gemüselasagne oder ein Fleischgericht.

- **Max. Teilnehmerzahl 230**
- **Anmeldung in der Geschäftsstelle nur gültig bei Zahlung des Kostenbeitrags!**

Meldeschluss (wenn dann noch Plätze frei sein sollten) ist der 15. Januar 2013

Alle, die noch nicht bestellt haben, werden jetzt zum »Schlussspurt« ansetzen müssen!

Wir sehen uns am 15. Februar 2013 auf der Oceana!

Rainer Prager

Neu: Seniorentreff

Immer donnerstags wird es ein nettes Beisammensein in der Gaststätte am Panzenberg geben. Es werden Gesellschaftsspiele gespielt, Klönschnack gehalten und alles getan, was zur Unterhaltung beiträgt. Für die »Unternehmungslustigen« unter Euch werden auch unterschiedliche Ausflüge wie Besich-

tigungen von Ausstellungen oder Wanderungen unternommen.

Es freut sich auf Euch Allmut Selke mit vielen tollen Ideen und Unterhaltungen.

Ab Donnerstag, dem 10.01.13, jeden Donnerstag um 16:30 Uhr Vereinsgaststätte, Am Panzenberg

»Fit durch Bewegung und Tanz« für Migrantinnen

Mit Beginn des neuen Jahres wird es ein neues Angebot im Verein geben, speziell für Frauen mit Migrationshintergrund. Es wird am Hohweg im Gymnastikraum trainiert, der über einen separaten und direkten Zugang verfügt. Umkleidemöglichkeiten und Sanitäreinrichtungen gibt es direkt im Raum. So wird das Training nicht durch andere gestört und man kann ganz unter sich den Spaß am Sport entdecken. Mit Musik wird Fabiola de Frank mit Euch viele neue Bewegungen und Tanzschritte üben. **Ab Dienstag, dem 08.01.13 jeden Dienstag um 19.00 Uhr Gymnastikraum Hohweg** Um Anmeldung in der Geschäftsstelle wird gebeten.

Bewegungslandschaft

für Kinder von 1 bis 6 Jahren.

In Begleitung eines Erwachsenen wird in der Sporthalle Hohweg gemeinsam gesprungen, balanciert, geklettert, gespielt und noch viel mehr, unter Anleitung einer erfahrenen Übungsleiterin

Samstags von 15:30-17:30 Uhr

19. Januar 2013, 16. Februar 2013

16. März 2013, 20. April 2013

Handballminis gesucht

Die Handballminis suchen dringend Verstärkung. Jungen und Mädchen im Alter von 5 bis 7 Jahren: Wenn Ihr Lust habt Spiele zu spielen und viel mit dem Ball zu hantieren, seid Ihr bei uns genau richtig. Bringt bitte Euer Sportzeug und Hallenschuhe mit.

Dienstags von 15 Uhr-16 Uhr

Halle am Hohweg (nicht in den Ferien).

Weitere Informationen bekommt Ihr von Katja Detjen, Fon: 0421/6165973

Weitere Infos zu allen Angeboten gibt es in der Geschäftsstelle:
Fon: 0421 3807733
info@tv1875.de

Freie Plätze in Kindergruppen

Sport & Spiel Mädchen/Jungs

Spiel, Sport und Spaß ist in diesen Gruppen das Motto. Es wird von allem etwas gemacht, die Hauptsache ist Spaß am Bewegen.

Montags

Mädchen 6-9: 16:00-17:30 Uhr

Jungs 6-11: 17:30-19:00 Uhr

Grundschule Pulverberg

Kleinkinder und Eltern-Kind-Turnen

Auch hier wird gespielt, geturnt oder sich einfach nur nach Lust und Laune bewegt.

Dienstags

Kleinkinder: 15:30-17:00 Uhr

Eltern-Kind: 17:00-18:00 Uhr

Turnhalle Melanchthonstraße

Eingang der Turnhalle: Grenzstraße

Kleinkinderturnen

Die Kleinkindergruppe am Donnerstag hat wieder Plätze frei. Hier wird unter Anleitung geklettert, gesprungen, geturnt, gespielt und gesungen.

Donnerstags

Kinder 3-4 Jahre: 16:00-17:00 Uhr

Kinder 5-7 Jahre: 17:00-18:00 Uhr

Turnhalle Elisabethstraße

Hip Hop für Jugendliche

Diese junge Gruppe sucht noch Unterstützung in der Altersstufe 12 bis 15 Jahre. Hast Du Lust, z.B. wie Rihanna und Co. zu tanzen, dann bist Du in dieser hier genau richtig.

Mittwochs 17:30-18:30 Uhr

Kursraum am Panzenberg

Allgemeines Gerätturnen für Mädchen 10-14 Jahre

Am Sprung, Reck, Schwebebalken und Boden wird geturnt, ganz ohne Wettkampfstress.

Freitags 16:00-17:30 Uhr

Hohweg, Halle 3

Gerätturnen für Jungs 6-10 Jahre

Grundelemente des Gerätturnens am Sprung, Reck, Barren und Boden, sowie Krafttraining und Dehnen ist hier der Inhalt.

Montags von 17:00 bis 18:00 Uhr

Hohweg, Halle 3

Ballett für Kinder

Es sind wieder Plätze frei.

Dienstags

4-7 Jahre: 15:00-16:00 Uhr

8-13 Jahre: 16:00-17:00 Uhr

Turnhalle Grundschule Nordstraße

Der Sommer in Walle: Spiele, Sport und Spaß!

Das war das diesjährige Motto unseres Sommerferienprogramms. Vom 23.7.- 3.8.2012 erwarteten uns zwei schöne, sommerliche Wochen. In der ersten Woche stiegen die Temperaturen so weit an, dass wir einen Tagesausflug ins Freibad machen konnten. Die Wasserrutsche wurde sofort ausgiebig ausprobiert. Aus dem Wasser herauszubekommen war keiner mehr, außer für eine Pommes mit Wurst / Nuggets und einem anschließendem Eis. Gerne wären alle noch länger geblieben! Um die warmen Temperaturen weiter zu überstehen, gab es an einem anderen Tag noch einen Freibadbesuch.



Einen Tag entzogen wir uns ganz der Sonne und sind ins Kino gegangen,

um Ice Age 4 zu sehen. Zum Film gab es eine große Portion Popcorn oder Nachos und ein großes Getränk. Am Ende des Films waren alle begeistert und fast alles war leer geknabbert.



Auch in der zweiten Woche sahen wir uns erneut einen Film im Cinespace an. Diesmal war es der Lorax. Einen anderen Tag waren wir kegeln und sind anschließend zum Pizza King gefahren, bei dem wir auch bereits eine Woche zuvor nach dem Besuch im Streichelzoo waren. Wir aßen noch einmal eine große, leckere Pizza. Satt und zufrieden fuhren wir auch an diesem Tag zurück zur Sporthalle.

Bereit mit Bollerwagen, jede Menge Brötchen und Getränken, brachen wir eines Morgens in Richtung Stadt auf mit Ziel Bürgerpark. Erster Zwischenstopp war ein großer Spiel-

platz, wo erst einmal jede Menge Brötchen geschmiert und anschließend verputzt wurden. Weiter ging es zum Minigolfen, wo wir uns in 3 Gruppen aufteilten und die Bälle nacheinander, mal mit mehr mal mit weniger Mühe, in die Löcher versenkten. Es war wieder super warm und so brauchten wir zum Abschluss erneut ein kühles Eis. Auf dem Rückweg kamen wir zur Freude aller noch an einem großen Brunnen vorbei, zu dem alle schnell liefen und man das Wasser nur noch spritzen sah.



Schließlich kam der letzte Tag des Ferienprogramms ... Diesen verbrachten wir noch einmal in der Halle, spielten miteinander (Sport-) Spiele und fuhren noch ein letztes Mal gemeinsam los, um bei McDonalds Mittag zu essen. Um 15 Uhr endete dann für uns alle der »Sommer in Walle«.

Tennis – Kuddel-Muddel-Turnier

Zum Saisonabschluss veranstaltete die Tennisabteilung ihr diesjähriges Kuddel-Muddel-Turnier am 7. Oktober ab 12:00 Uhr. Trotz Marathonlaufs in Bremen, Urlaubszeit und Grippeviren, fanden sich bei herbstlich sonnigem Wetter noch 14 aktive Tennisspieler ein. Es wurden Gemischte-Doppel gespielt und von jedem Spieler 3 Sätze gewertet. Dadurch ergab sich folgende Platzierung:

Frauen	Pt.	Männer	Pt.
1. Brigitte G.	14	1. Toni	19
1. Karin	14	2. Helmut	16
1. Doris	14	3. Guido	12
4. Conny	12	4. Ronald	11
5. Erika	11	5. Jürgen L.	10
6. Grete	7	6. Jürgen G.	9
		7. Marcel	6
		8. Klaus	5

Nach Abschluss des erfolgreichen Turniers, das von Kaffeetrinken und selbstgebackenem Kuchenessen

begleitet wurde, ging es ab 16:30 Uhr mit gemeinsamen Grillen in den gemütlichen Teil über. Erst als die Temperaturen so gegen 18:00 Uhr zu herbstlich wurden, beendeten wir unseren schönen Tennistag. In der nächsten Woche endet dann, hoffentlich mit vielen tatkräftigen Händen bei unserem Arbeitsdienst, unsere diesjährige Tennissaison, zu dem wir unsere Plätze winterhart aufbereiten. Rückblickend hatten wir in 2012 eine schöne Tennissaison. Es wurden viele Spiele ausgetragen. Die Spielertrefftage an den Dienstagen konnten bei schönem Wetter fast immer wahrgenommen werden. Auch an den anderen Tagen wurde viel und erfolgreich Tennis gespielt.



– Anzeige –

ABSCHIED IN GEBORGENHEIT

Wir machen das!



Fürsorglich · kompetent · vor Ort



Bestattungsinstitut
0421 · 38 77 60 | kontakt@ge-be-in.de
www.ge-be-in.de

Jetzt heißt es dann nur noch tschüß zu sagen, und die outdoor Tennisschuhe bis zum nächsten Jahr gut aufzubewahren, denn wir freuen uns schon auf die nächste Tennissaison! Gäste oder tennisinteressierte sind dann ab Mai 2013 auch wieder herzlich auf unserer Tennisanlage willkommen.

Doris Müller

Krav Maga – Training in Israel 2012

Ende Oktober hat eine achtköpfige Gruppe der Abteilung Krav Maga eine Trainingsreise nach Netanya/ Israel unternommen. Bei sommerlichen Temperaturen standen dort täglich morgens vier Stunden Training unter der Leitung von Chiefinstructor Lior Offenbach in der Akademie von MMA Israel auf dem Programm. Zu den Inhalten gehörten

unter anderem die Abwehr von Kontakt- und Distanzangriffen, sowie die Abwehr von Stock-, Messer- und Pistolenangriffen. Ergänzt wurde das tägliche Training zusätzlich durch dreistündige Einheiten am Abend in den Disziplinen Muay Thai, Full-contact Karate, MMA, Wrestling, BJJ und Boxen mit diversen israelischen Trainern. An einem weiteren Tag wurde das Seminarprogramm durch ein von Profis angeleitetes Paintball-training auf einem Übungsgelände

– Anzeige –



KLAUS ARNASCHUS

Gas- und Wasserinstallateurmeister

Münchener Straße 116/118 - Telefon 37 19 27

Seit über 25 Jahren – Ihr Nachbar, der freundliche Installateur!



**SCHNELL
PREISWERT
ZUVERLÄSSIG**

**Meisterbetrieb für
sanitäre Installation
Gasheizung, Klempnerarbeiten**

der IDF (Israel Defense Forces) ergänzt. Neben einigen blauen Flecken wurden natürlich von den Teilnehmern auch noch vielfältige Eindrücke bei Kurztrips nach Tel Aviv und Jerusalem, sowie Aufenthalt an den schönen Stränden Netanyas gesammelt.

Die Trainingsreise ins Mutterland des Krav Maga war eine, wenn auch manchmal anstrengende, intensive und bereichernde Erfahrung für alle Teilnehmer und ein Ereignis, welches man im kommenden Jahr auf jeden Fall wiederholen sollte.

R. Unruh

Prellballer in Salzburg

Zu einem besonderen Turnier fahren 4 Prellballer mit Begleitung vom 16. bis 19. November 2012 nach Salzburg. Die Prellballer sind Manfred Hasemann, Jürgen Horstmann, Wolfgang Schulz und Rainer Prager. Auf Einladung des TSV Itzling (Salzburg) fahren insgesamt sieben Personen zu dem Prellball-Turnier, um auch einmal internationale »Prellball-Luft« zu schnuppern. Mit dem ICE geht es hin und zurück, weil sich die Kosten für eine solche Zugreise durchaus rechnen. Der Sonnabend

ist für zwei Turniere reserviert, dafür steht dann der ganze Sonntag für die schöne Stadt Salzburg zur Verfügung. Mit dieser Reise wollten die Prellballer eigentlich einen Gegenbesuch abstaten, aber leider mussten wir unser Turnier im Juni absagen, weil zu wenig Mannschaften gemeldet hatten. So sind auch die Salzburger trotz ihrer Zusage nicht gekommen. Wir freuen uns über die Einladung und auf die Teilnahme in Salzburg. In der nächsten Vereinszeitung folgt dann der Bericht über diese Reise der Prellballer!

Rainer Prager

– Anzeige –



FRISEUR MANUELL

Wartburgstr. 6
28217 Bremen
Tel.: 69 644 680

Di.-Fr. 9-19 h
Sa. 8-13 h

*Wir konzentrieren uns auf
unsere Kernkompetenz:
„alles rund ums Haar!“*

Inhaber
Manuel Rodrigues

Bürgerverein für die westliche Vorstadt e.V.

Mitherausgeber der monatlichen Zeitung »Die Waller Umschau«

Ausflugsfahrten 2013

8. Februar, Mittwoch
Kohl- und Pinkelessen
»Grasberger Hof«, Grasberg

14. März, Mittwoch
Kappenfest
»Scholvin-Ortmann«, Riede

11. April, Mittwoch
Gasthaus Cordes, Ristedt

Gäste sind uns immer herzlich willkommen!

Einzelheiten erfahren Sie in der Geschäftsstelle:
Vegeacker Str. 21
Telefon 380 82 77
Büro- und Sprechstunde:
Donnerstags 15:30 – 17:30 Uhr

Vereinsmeisterschaft im Bogenschießen

Am Samstag, dem 03.11.2012, fand die erste Vereinsmeisterschaft der Bogenschützen des TV Bremen Walle 1875 in der Halle statt. Geschossen wurde bei einer Entfernung von 18 Metern auf sogenannte Spots. Das sind drei senkrecht angeordnete Zielscheiben mit Ringen von 6 (blau) bis 10 (gold), die jeweils einen Durchmesser von 4 cm haben. Dies entspricht den internationalen Regelungen der WA (World Archery). Bei zwei Durchgängen von je 30 Pfeilen konnten also maximal 600 Ringe erreicht werden.

Das insgesamt höchste Ergebnis erzielte Harm mit erstaunlichen 507 Ringen in der Altersklasse. Das Ergebnis in der Altersklasse Damen konnte nicht knapper sein. Hier lag Birgit mit 336 Ringen nur einen Zähler vor Susann.

Die Schützinnen und Schützen traten in 7 unterschiedlichen Klassen an. In diesen Klassen haben wir nun jeweils einen Vereinsmeister. Für den reibungslosen Ablauf des Turniers möchten wir uns besonders bei



Guido bedanken, der die Aufsicht über das Turnier führte. Seine Pfeifkommandos sorgten dafür, dass alle wussten, wann sie an die Schießlinie treten mussten, beziehungsweise wann der Weg zur Scheibe freigegeben war.

Nun geht es zur Kreis- und zur Bezirksmeisterschaft. An beiden Turnieren werden auch einige unserer Schützinnen und Schützen teilnehmen.

Manfred Kania

– Anzeige –

Turn-
ROSENBERG
& *Sportgeräte GmbH*

Wartung, Herstellung, Reparatur und Handel

Ein Gespenst geht um!

Die Badminton-saison 2012/2013 läuft auf vollen Touren. Nach der Veröffentlichung der ersten Spielergebnisse liefen bei dem Badminton-Abteilungsleiter Dieter Paul die Telefone heiß: Mannschaftsführer aus anderen Vereinen fragten nach, ob sich Fehler in die Tabellen eingeschlichen hätten. Sprecher der vielen Badminton-Fanclubs vom TV 1875 wollten die Spielergebnisse nicht wahr haben. Spielerfrauen und -männer baten um psychologische Unterstützung für ihre bessere Hälfte, weil ihre Helden völlig am Boden zerstört von Punktspielen zurückkehrten. Deshalb müssen wir hier heute offiziell erklären, dass die zum



Foto: Alfons Römer-Tesar

»Immer schön den Kopf hochhalten!« meinen Dieter Paul und Kathrin Reichel (v.l.n.r.).

Teil entmutigenden Spielergebnisse rechtens sind – auch wenn es in der zurückliegenden Saison so aussah, dass alle Mannschaften wieder um den Aufstieg spielen würden. Aber jetzt regiert der Abstiegskampf! In der Badmintonabteilung wüten Verletzungspech und langwierige Krankheitsfälle. Ein Gespenst geht um im TV Bremen-Walle 1875 - das Gespenst des Abstiegs!

Noch müssen wir zwar Federn lassen, aber bald schon wollen wir wieder zeigen, wo der Frosch die Locken hat. Bis dahin unterstützen sich alle Spieler, die noch den Schläger halten können, gegenseitig. Das bedeutet für einige, dass sie nicht in ihrer gewohnten Mannschaft antreten können, sondern »oben« helfen müssen, Löcher zu stopfen. So ist zwar sicher kein Blumentopf zu gewinnen, aber besser noch als den Schläger ins Korn zu werfen und wochenends auf dem Sofa zu sitzen und Strümpfe zu stopfen! Zur Rückrunde wird sich hoffentlich die Invalidenliste immer weiter reduzieren. Die aktuelle Misere hat aber auch eine gute Seite: In der auf eine (!) Stammspielerin aus der Vorsaison reduzierten 4. Mannschaft



Foto: Marc Czaschke

Die Chefstrategen bei der Mannschaftsplanung (v.l.n.r.: Kathrin Reichel, Andrea Gansz, Dieter Paul, Nico Eschenbruch, Simon Grafenhorst

treten jetzt Neuentdeckungen und vielversprechende Talente aus dem Hobbybereich an, die die Gelegenheit nutzen, Spielerfahrung zu sammeln.

Badminton gehört bekanntlich zu den Rückschlagspielen; und Rückschläge haben wir in dieser Saison bekanntermaßen genug gehabt. Deshalb unser Appell an alle: Spieler aller Mannschaften, vereinigt euch!

Alfons Römer-Tesar

– Anzeige –

Individuelle Software-Entwicklung

- Beratung
- Realisierung
- Betrieb

Zum Beispiel Logistiklösungen, Auftrags-systeme und Intranet-/Extranet-Module!

h

indiwa digitale kommunikation GmbH
Wachtstraße 17-24, 28195 Bremen
Telefon 0421 - 949 38 - 16, Fax - 38
www.indiwa.de, info@indiwa.de

Weserliga hat begonnen

Der TV Bremen-Walle 1875 startet in die Weserliga 1 + 2 Saison im Gerättturnen. In der 1. Liga im offenen Jahrgang musste die Mannschaft, besetzt mit Julia Waldmann, Valerie Kruppe, Marie Steinhäuser, Pauline Carus, Wienke Zimmermann, Milena Tietjen und Luisa Kaller gegen den TSV Grolland, TSG WEG Grasberg und TS Woltmershausen antreten. Die Hälfte der Mannschaft war durch Grippeviren und leichten Verletzungen eher geschwächt und das Endergebnis dadurch mehr als offen. Aber der Kampfgeist und die Routine sorgten letztendlich dafür, den Tagessieg mit nach Hause zu nehmen. Vom ersten Gerät an, dem Sprung, lag der TV 1875 vorne und das, obwohl der Sprung absolut nicht das beste Gerät der Waller Turnerinnen ist. Wochenlang wurde im Training nur gegen das Pferd/Tisch anstatt darüber gesprungen. Es kommt schon mal vor, dass eines der Mädels solche »Macken« hat, aber gleich 6 von 10 kann einen schon Nerven kosten. Vor allem hatten alle vorher die Sprünge schon mindestens tausendmal ohne Schwie-

rigkeiten gesprungen. Was ist los? Wir haben keine Ahnung! Wir, das Trainerteam, waren oft davor, einfach das Training zu beenden oder aus der Halle zu gehen. Aber als Trainer macht man es einfach nicht und versucht erneut, die Hoffnung, dass es irgendwann klappt, nicht aufzugeben. Im Wettkampf sind so gut wie alle gesprungen und dann auch so, dass die Wertungen sich sehen lassen konnten. Den besten Sprung, einen Yamashita (Überschlag mit Anbüken in der 2. Flugphase) erturnte sich

– Anzeige –

Julia Waldmann mit 16,25 von 18,00 Punkten. Auch am zweiten Gerät, dem Stufenbarren, konnte der Vorsprung ausgebaut werden und hier gab es im Vorfeld, Gott sei Dank, keine Trainingsschwierigkeiten. Die beste Turnerin kam auch hier vom TV 1875. Marie Steinhäuser zeigte eine sehr gut geturnte P8 (18,00 Punkte) und erlangte 15,30 Punkte. Am dritten, und immer noch ungeliebten Schwebebalken, schwächelten die Turnerinnen vom

Weiter auf der nächsten Seite

Elektro-Lühning



GmbH & Co. KG • seit 1926

Fachgeschäft für Elektrotechnik, Beleuchtung, Haushaltsgroß- und -kleingeräte, Einbaugeräte.

- Privat und Gewerbe
- E-Check
- Prüfung nach BGV A3
- EDV-Verkabelung
- Datentechnik
- Industrieanlagen
- Steuerungstechnik
- Kundendienst
- Reparatur



Wohlige Wärme während der kalten Jahreszeit

- Heizlüfter
- Heizstrahler
- Heizkissen
- Heizdecken
- Bettwärmer
- Fußwärmer
- Infrarotstrahler
- Frostwächter

Wartburgstraße 63-65 • 28217 Bremen • Tel. 38 53 30 • Fax: 396 71 13
www.elektro-luehning.de • info@elektro-luehning.de



Forsetzung von Seite 15

TV 1875 mit unsicheren Übungen und einigen wenigen Stürzen. Mit viel Glück konnten sie aber auch hier punkten. Insgesamt gab es niedrige Wertungen. Valerie Kruppa von unserem Verein konnte sich trotzdem die höchste Wertung mit 14,05 von 18,00 Punkten erturnen. Auch am letzten Gerät, dem Boden, erzielten unsere Turnerinnen die besten Übungen. Keine Wertung lag unter 14,15 Punkten. Da wir mit den Punkten gut im Vorsprung lagen, haben wir uns spontan mit Valerie dazu entschieden, die neu eingeübte P9 am Boden zum ersten Mal auf einem Wettkampf zu turnen. Für Valerie hieß es, die neuen Elemente wie Salto rückwärts und Spreiz Flick-Flack darzubieten, was ihr auch schon

sehr gut gelang. Nun muss noch Routine in die Übung kommen. Auch beim Bodenturnen erreichten unsere Turnerinnen die höchsten Wertungen. Julia Waldmann erturnte sich 15,40 von 18,00 Punkten. In der Zusammenfassung des gesamten Wettkampfs gingen die ersten drei Plätze an Julia Waldmann 60,10 Punkte, Marie Steinhäuser 58,25 Punkte und Valerie Kruppa 57,25 Punkte.

In der Weserliga 2, Jahrgang 2000 und jünger, sind für den TV 1875 Celina Niestedt, Anna König, Leonie Steckel, Jannika Wulff, Lisa Eynik, Sarah Heinemann und Lisa-Marie Gabel an den Start gegangen. Für Celina und Lisa-Marie war es die 1. Saison, bzw. überhaupt der erste Wettkampf für den TV 1875. Dies hat Celina sehr gut gemeistert, und wir haben überhaupt nicht bemerkt, dass es für sie das »erste Mal« war. Auch unsere »Kleine Mannschaft« konnte gleich vom ersten Gerät an punkten. Sie mussten gegen TSG WEG Grasberg, TV Mahndorf und TuSG Ritterhude antreten. An allen vier Geräten haben sie tolle Leistungen in der Technik und Ausführung gezeigt und wurden mit guten Punkten belohnt.



Am Sprung zeigte Neuling Lisa-Marie Gabel den besten Sprung mit 14,15 von 16,00 Punkten. Auch am Stufenbarren konnte Lisa-Marie Gabel mit der höchsten Wertung 15,45 von 17,00 Punkten die Mannschaft unterstützen. Na ja, auch hier bei den »Kleinen« war der Schwebebalken nicht das stärkste Gerät und konnte aber trotzdem gewonnen werden. Hier kam die beste Turnerin von Grasberg, Lina Boermann erturnte sich 14,05 von 17,00 Punkten. Ja, hier müssen unsere Mädels noch mehr Routine bekommen, da es im Training auch wesentlich besser geht. Am Boden wurde von allen nochmal richtig Gas gegeben. Auch hier waren die Turnerinnen vom TV 1875 ganz vorne. An diesem Gerät gab es die beste Wertung für Sarah

Heinemann vom TV 1875 mit 14,75 von 17,00 Punkten. Die Turnerinnen aus der Weserliga 2 stehen den Turnerinnen aus der Weserliga 1 in nichts nach. So konnten die ersten drei Einzelplätze an den TV 1875 vergeben werden. Erste wurde Lisa-Marie Gabel mit 57,25 Punkten vor Sarah Heinemann mit 56,55 Punkten und Lisa Eynik mit 55,40 Punkten.

Mannschaftsergebnisse Weserliga 1

1. TV Bremen-Walle 1875/233,70 P.
2. TSV Grolland/215,40 P.
3. TSG WEG Grasberg/210,40 P.
4. TS Woltmershausen/205,10 P.

Weserliga 2

1. TV Bremen-Walle 1875/225,50 P.
2. TuSG Ritterhude/211,50 P.
3. TSG WEG Grasberg/211,35 P.
4. TV Mahndort/204,05 P.

Tanja Ahrens

**Liebe Mitglieder
der Gerätturnabteilung,
ab 01. 01. 2013 erhöht sich der
Zusatzbeitrag Gerätturnen Kinder
von 1,25 € auf 2,00 € im Monat
und wird weiterhin mit dem
Mitgliedsbeitrag eingezogen.**

Nachwuchs bei den Korbball-Frauen

Wir können uns beglückwünschen! Nicht nur, dass unsere Spielerin Julia Serafiniak Nachwuchs bekommen hat – Glückwunsch Julchen! –, auch wir konnten uns durch vier Neuzugänge verstärken. In unserem neu formierten Team begrüßen wir Mirjana Uhde (vormals FTSV Brinkum), Gesa Kügler und Janina Rüthemann (beide vom SV Brake) sowie Maike



*Unsere Bundesliga-Damen und die Trainer
Hintere Reihe:
Sascha Rosenke, Anja Sundermeyer, Gesa
Kügler, Marina Löchel, Bettina Staack, Janina
Kettler, Mirjana Uhde, Oliver Ihde
Vordere Reihe:
Gabi Schnibbe, Heike Bockholt, Julia Beck,
Janina Rüthemann, Angela Tietz
Nicht auf dem Foto:
Heidi Eldrige, Julia Serafiniak, Maike Kisten,
Manuela Freytag, Nicole Czernek und Raffaella
Jacob*

Kisten, die nach einer Pause wieder zum Korbball gefunden hat. Da pro Spiel nur acht Spielerinnen eingesetzt werden dürfen, steht unser Trainerteam Sascha Rosenke und Oliver Ihde vor der schwierigen Aufgabe, vor jedem Spiel aus dem Kader von 17 Spielerinnen eine Mannschaft zu bilden. Unser Saisonziel ist klar definiert. Nach dem vierten Platz in der letzten Saison wollen wir in dieser Saison Bronze erreichen. Unser Heimspieltag ist am 17. 02. 2013 in der Halle am Hohweg. Um 10:00 Uhr spielen wir gegen den FTSV Brinkum und um 12:30 Uhr treffen wir auf den TV Stuhr. Wir würden uns freuen, wenn Ihr vorbeikommt! Danke sagen möchten wir der ERGO Victoria und Sascha Rosenke für die schönen neuen Trikots (s. Bild).

Heike

**Diese Vereinszeitung wird in einer
Auflage von 13.000 Stück an alle
Haushalte in Bremen-Walle verteilt.**

Inserieren lohnt sich!

Nähere Informationen erhalten Sie
über die Geschäftsstelle (s. S. 4).

Shownastics

Bundesfinale »Rendezvous der Besten« – und die Showgruppe »Shownastics« der Gerätturnerinnen war mit dabei. 41 Gruppen aus 16 Bundesländern hatten sich auf Landesebene qualifiziert. Der Showwettkampf fand in der EWE Arena in Oldenburg statt. Uns war klar, dass wir es nicht unter die besten 15 Showgruppen aus ganz Deutschland schaffen werden, denn die Konkurrenz ist sehr stark. Wichtig war, dabei zu sein, das Beste zu geben, eine tolle Show zu zeigen und mit einem guten Gefühl von der Bühne zu gehen. Und dem war auch so. Es waren total tolle Showvorführungen dabei, und wir



sind zufrieden und froh, bei einem so großen Event dabei gewesen zu sein. Das Endergebnis war nicht ganz in unserem Sinne und nach einem positiven Feedback für uns doch eher unerwartet und leicht enttäuschend, weil wir auf dem Norddeutschen Turnfest wesentlich besser mit »Ausgezeichnet« abgeschnitten hatten. Nun mussten wir mit einem nicht nachvollziehbaren »Gut« nach Hause fahren.

Tanja

Deutsches Gymnastikabzeichen

In den Sommer- und Herbstferien haben wir uns wieder am Mittwochmorgen nach dem Gymnastikunterricht, eine zusätzliche Stunde, mit dem Erlernen der Übungen mit den Handgeräten Ball, Reifen, Seil, zwei Keulen, Stab, zwei Hanteln á 1kg, 5 m-Band und springender Medizinball 1,5 kg, beschäftigt. Die Ausschreibung besagt, dass man mindestens vier Übungen fehlerfrei vortragen muss, um eine Urkunde zu erhalten. Neun Turnerinnen aus unserem Verein und zwei Gäste vom

TVGO schafften jedoch mehr, und so konnte ich ihnen am 24.10.2012 ihre Urkunden überreichen. Herzlichen Glückwunsch.

Waltraud Siems

Neuigkeiten bei den Übungsleiter/innen

Es gibt neue Übungsleiterin im Verein: Andrea Schlichte, Übungsleiter Trainer C Gerätturnen/Bewegungskünste, ist seit November bei uns im Verein tätig. Sie leitet die Gruppen: Gerätturnen Jungs 6-10 Jahre und allgemeines Gerätturnen für Mädchen 10-14 Jahre. Ebenfalls hat sie die Funktionsgymnastik am Montagabend übernommen. Andrea befindet sich zur Zeit in der Lizenzausbildung Groupfitness Trainerin.

Herzlich Willkommen und viel Spaß mit Deinen Übungsgruppen bei uns im Verein.

Folgende Übungsleiter haben erfolgreich eine Lizenz erworben: Daniel Scharm, Krav Maga, hat die Übungsleiterlizenz C beim LSB erworben. **Herzlichen Glückwunsch und weiterhin viel Spaß in Deinen Übungsgruppen.**

Erntedank beim Fußball

Es gibt so manche Obst-Metapher im Fußball. Da wird die Kirsche per Bananenflanke genau auf die Birne gespielt, wobei im Strafraum gerne auch mal Fallobst rumliegt, dem das Pressing auf die Nüsse geht. Passend zum Ende der Halbsaison ist nun Erntezeit, und die Mannschaften des TV 1875 haben reichlich eingefahren: Die 2. Herren ist Herbstmeister, die B-Jugend ist Herbstmeister und aufgestiegen, die C-Jugend feiert in Spielgemeinschaft mit dem Bremer SV Vize-Herbstmeisterschaft und den Aufstieg, die 2. F-Jugend komplettiert unsere Herbstmeister-Sammlung und unsere G-Jugend spielt auch eine richtig starke Serie und wird nach diesen Qualifikationsergebnissen hoch eingestuft werden. Den umgekehrten Fall gibt es nur einmal: Die Alten Herren Ü 40 beißen in den sauren Apfel und sind aktuelles Schlusslicht. Aber die lernen ja noch, da geht noch was in der Rückserie. Das ist alles in allem eine gute Ernte für unsere kleine Abteilung. Allen Spielern, Trainern und Betreuern einen herzlichen Glückwunsch!

Jürgen Lange

– Anzeige –



**RISTORANTE
PIZZERIA**

DA ROCCO

Wartburgstr. 8
28217 Bremen
Telefon
04 21.3 96 19 88

Dienstag bis Freitag
12.00 - 14.30 Uhr (Mittagstisch)
18.00 - 23.00 Uhr
Sa./So 18.00 - 23.00 Uhr
Montag Ruhetag

CUCINA ITALIA

– Anzeige –



KURZKE

MALEREIBETRIEB **EMDER STR. 73**

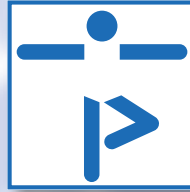
Tel.: 0421 / 3961742 Fax: 393508



Akrobatik



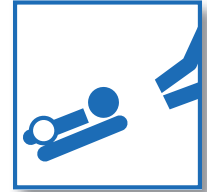
Badminton



Ballett



Basketball



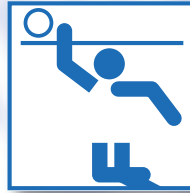
Beachvolleyball



Bogenschießen



Dance



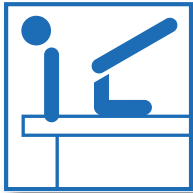
Faustball



Fitness



Fußball



Gerätturnen



Gesundheitskurse



Gymnastik



Handball



Hip Hop



Jiu-Jitsu



Judo



Korbball



Krav Maga



Lauffreife / Walking



Prellball



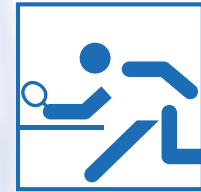
Rock'n'Roll



Tanzen



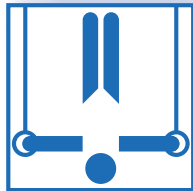
Tennis



Tischtennis



Trampolin



Turnen



Volleyball

Mehr Informationen zu unserem Sportangebot erhalten Sie auf www.tv1875.de sowie in der Geschäftsstelle des TV Bremen-Walle 1875 e.V. (s. S. 4).

Handball A-Jugend erfolgreich

Die weibliche Handball-Jugend ist sehr erfolgreich in ihre zweite Saison im Verein gestartet. Obwohl mit nur acht Spielerinnen knapp besetzt, hält das Team zusammen und geht seinen erfolgreichen Weg. Die Mädchen helfen in ihrer spielfreien Zeit zudem auch noch in der Damenmannschaft aus. Die Spielerinnen, die in der Bremenliga antreten, starteten mit einer knappen Niederlage, 15:16, gegen Tarmstedt, wobei der Schiedsrichter seinen Teil dazu beigetragen hat. In den folgenden Spielen gegen Lilienthal und SV GO zeigten sie dann ihre Klasse und siegten klar mit 33:12 und 31:19.



Handball Herren lösen sich auf

Die Herrenmannschaft, die schon sehr lange auf der Suche nach einem Torwart war, hat jetzt auch noch, während der laufenden Saison, zwei Spieler verloren, die sich anderen Vereinen angeschlossen haben. So war der Spielbetrieb nicht mehr aufrecht zu erhalten, und wir mussten Anfang November die Mannschaft zurückziehen. Ich danke allen Jungs, die versucht haben, die Mannschaft noch am Leben zu erhalten und freue mich, Euch alle spätestens auf der gemeinsamen Kohlfahrt im Februar wieder zu sehen.

Korbball-Jugend – Guter Start in die Saison

In der Wintersaison 2012/2013 findet sich unsere Jugendmannschaft erstmals in der C-Jugend wieder. Es ist eine große Herausforderung, da unsere Mannschaft die Altersklasse 12-14 abdeckt und nun gegen Gegnerinnen der Altersstufe 14-15 spielen muss. Die Mannschaft stellt sich der Aufgabe aber souverän. Am



ersten Spieltag trafen wir im ersten Spiel auf Nordwohldede2 und holten unseren ersten Punkt mit einem 7:7 Unentschieden. Im zweiten Spiel unterlagen wir Heiligenfelde mit 6:12. Der zweite Spieltag begann mit dem Spiel gegen Stuhr, welches klar mit 8:3 gewonnen wurde. Im zweiten Spiel mussten wir uns gegen Nordwohldede 1 hingegen mit 3:9 geschlagen geben. Wir stehen derzeit auf dem 7. Tabellenplatz und ich finde, dass wir angesichts des Altersunterschiedes zu unseren Gegnerinnen sehr zufrieden mit unserer Leistung sein können. Macht weiter so...

Heike

Diese Vereinszeitung wird in einer Auflage von 13.000 Stück an alle Haushalte in Bremen-Walle verteilt. Inserieren lohnt sich!

Handball-Maxis sehr erfolgreich

Jetzt endlich ist es soweit. Wir dürfen nicht mehr Minis spielen, sondern sind in den Maxibereich gewechselt. Entgegen dem Minispiel ändert sich einiges. Ab jetzt achten die Schiedsrichter genau auf die Handballregeln. Es ist also nicht mehr erlaubt mit dem Ball, ohne zu prellen, über das Spielfeld zu laufen. Man muss jetzt auf seine Schritte achten und darf auf keinen Fall den Sechs-Meter-Kreis berühren. Bevor man zum Torwurf ansetzen darf, müssen mindestens drei Kinder den Ball gefangen haben. Das ist ja noch nicht alles! Die Trainerin möchte, dass man in der Abwehr das »Decken« nicht vergisst. Unsere Maxis spielen jetzt »richtig« Handball und bereiten sich auf die nächste Saison vor, wo es in den Spielbetrieb geht. Dementsprechend aufgeregt ging es zu der SG Buntentor/Neustadt, die im Oktober eingeladen hatte. Können die Maxis alles das umsetzen, was wir Trainer ihnen beigebracht haben? JA!!!! Sie Können!

Weiter auf der nächsten Seite



– Anzeige –

ERGO Victoria Geschäftsstelle H. Klattenhoff
M. Schmidt • M. Panhans



**Geschäftsstelle Hermann Klattenhoff
Marc Schmidt & Mario Panhans**
Waller Ring 77 / Ecke Vegesacker Str.
28219 Bremen
Tel.: 399 39-0 Fax: 399 39-12

Bürozeiten: Mo.–Do.: 9⁰⁰–12³⁰ u. 15⁰⁰–18⁰⁰ Uhr • Fr.: 9⁰⁰–12³⁰ Uhr

KOMPETENT • KUNDENFREUNDLICH • NAH

Fortsetzung von Seite 23

Im ersten Spiel gegen die starken Jungs aus Arsten, wir sind übrigens eine gemischte Jungen- und Mädchenmannschaft, war man noch etwas verhalten, musste sich erst an die jetzt kompliziertere und auch etwas härtere Gangart gewöhnen. Wir hielten aber dagegen und fanden uns bald zurecht. Das Spiel ging 2:4 verloren. In den nächsten Spielen haben wir dann aber gezeigt, dass wir gut vorbereitet waren und haben ganz tolle Tore erzielt. Buntentor, Findorff, Woltmershausen und zum Abschluss noch einmal Arsten hatten danach keine Chance mehr und wir gewannen alle Spiele klar. Das hat uns gezeigt, dass wir auf einem guten Weg sind und vor der nächsten Saison keine Angst haben müssen. Besonders hat mir als Trainerin gefallen, dass die Kinder nicht eigensinnig waren, sondern immer den »freien Mann« angespielt haben, um zum Torerfolg zu kommen. Dieses spricht für einen sehr guten mannschaftlichen Zusammenhalt.

Katja Detjen

Handball – 1. Damen vor schwerer Saison

Nachdem die 1. Damen kurz vor Saisonbeginn mit Moni Platz, ihre Haupttorschützin der letzten Saison (169 Tore) krankheitsbedingt verloren hat, wusste man, dass dieses eine schwere Saison werden würde. Nicht nur die Tore fehlen, sondern auch eine gute Rückraumspielerin und Abwehrchefin. So muss die Mannschaft ohne eingespielten Rückraum über die Runden kommen und durch

– Anzeige –

Verstärkung der A-Jgd. auf dieser Position, sich langsam einspielen. Schwer wird es an den Tagen, an denen die A-Jgd. zeitgleich spielt, dann können wir die Jugendlichen leider nicht einsetzen. Nachdem gleich das erste Spiel knapp mit 3 Toren gegen VSKO verloren ging, konnte sich das Team um Marcus Gabel aber in Findorff beweisen und einen klaren Sieg mit 25:18 nach Hause bringen. Das Spiel in Vegesack, das in den Ferien angesetzt worden war, ging mit einem Tor

Meister werden

Feinmechanik | Metallbau | Installateur und Heizungsbau
 Elektrotechnik | Maler und Fahrzeuglackierer | Bau (Maurer und Betonbauer | Zimmerer | Tischler | Dachdecker | Straßenbau
 Friseure | Kfz-Technik | Bäcker | Gebäudereiniger



Das Kompetenzzentrum
 der Handwerkskammer Bremen

Schongauer Straße 2
 28219 Bremen

0421-222744-0
www.handwerksbremen.de



verloren, weil wir personell schlecht besetzt waren. Zum Spiel gegen SGB-O traten wir dann mit Christina Elfers im Tor an, da unsere Torfrau beruflich unterwegs war. Wir lieferten dem Tabellenzweiten des Vorjahres einen heißen Kampf, mussten uns aber wieder knapp mit zwei Toren geschlagen geben. Das Spiel ließ aber alle hoffen, dass das Ergebnis demnächst mal zu unseren Gunsten ausfallen wird. Gegen Lesum/St. Magnus konnten wir dann leider an die guten Leistungen der vorherigen Spiele nicht anknüpfen und verloren wieder nur mit drei Toren. Zurzeit steht die Mannschaft im unteren Tabellendrittel und spielt gegen den Abstieg aus der höchsten Bremer

Klasse. Ganz herzlichen Dank an Moni. Wir wünschen Dir viel freie

– Anzeige –

Zeit ohne Gebrechen in deiner Handballrente. Vielen Dank an die A-Jgd., dass ihr uns so toll unterstützt. Ein herzliches Willkommen an Hannah. Schön dass Du Dich für uns entschieden hast und uns unterstützen willst. Und dann noch gute Besserung an Ina, die sich den Finger gebrochen hat, und an Petra, der das Knie zu schaffen macht.

Clean Wash

AUTO-WASCH-CENTER

Pkw-Wäsche **6,50**
inkl. Vorwäsche ab

Heißwachs · Glanzpolitur · Unterbodenpflege
Nach der Wäsche: SB-Saugen inklusive!
Montags bis samtags 8.00 - 18.00 Uhr

Waller Heerstr.177 · Tel. 38 36 06

Fußball – Das tut gut

Gute Meldungen sind manchmal Mangelware. Das galt auch einige Zeit für die B-Jugend, die nach sang- und klanglosem Abstieg und Weggang vormaliger Leistungsträger mit Schlagseite in die Spielserie ging. Der Einsatzwille des »harten Kerns« verhinderte eine drohende Auflösung der Mannschaft. Nun jedoch wendet sich so manches zum Besseren: Der knappe Kader hält zusammen und erspielt sich nach sechs von neun Begegnungen (Stand 04.11.) die Tabellenführung. Sportlich ist man also wieder in der Spur, und auch wenn die ganz hohe Fußballkunst eher nur im Ansatz zelebriert wird, so sind wir doch in der Regel dominant und spielbestimmend.

Da kommt uns zupass, dass wir mit der Firma Dolnik Gebäudeservice & Immobilienbetreuung GmbH (www.dolnikservice.de) einen Sponsor gefunden haben, der uns einen hochwertigen Trikotsatz spendierte. Damit läuft die B-Jugend in der »offiziellen Ausrüstungslinie« der Waller Fußballer auf: weiß-blau-blau (heim) und marine-marine-marine (auswärts). Die Firma Dolnik hat ihren Sitz am



Fotos (2): Kristina Vogt

Loosesweg 8, ist also direkter Nachbar am Hohweg. Sie hat mit ihrem in Walle aufgewachsenen Geschäftsführer einen Chef, der seinem Stadtteil verbunden ist und der auch dann Gutes tut, wenn man es nicht direkt gewahr wird. Umso mehr können wir uns nun, wo es auf unserem Trikot mal sichtbar ist, für die Unterstützung bedanken. Manchmal fügen sich Dinge eben. Zwar steht es vorne auf der Trikotbrust, dennoch gibt es uns Rückenwind: Es tut eben gut, wenn Leute an einen glauben.

Jürgen Lange



Das neue Auswärtstrikot der Fußball B-Jugend

Volleyball 1. Dame – Hauchdünne Niederlage

Die erste Damen Volleyball Mannschaft von Rolf Skrzipale ist knapp an einer Sensation vorbei geschrammt. Der BVV Pokal, welcher am 18. und 19. September in der Halle an der Delfter Straße stattfand, konnte für die 1. Damen trotz knapper Finalniederlage als voller Erfolg verbucht werden. Zwölf Damentteams von der Bezirksliga bis zur Verbandsliga waren am Sonntag angereist, um den Sieger unter sich auszu- machen. Bereits am Samstag hatte sich das Team als ungeschlagener Gruppenerster die Teilnahme am Sonntag gesichert. Hier wurden die Mannschaften OT Bremen II, TuSG Ritterhude und TV Hambergen bereits in die Schranken gewiesen. Das Finale am Sonntag war spannend bis zum letzten Ballwechsel. Nachdem sich unsere und die Mannschaft von Bremen 1860 durch ein sehr kräftezehrendes Turnier gekämpft hatten, stand es 1:1 nach Sätzen und die Entscheidung sollte erst im Tie-break fallen. Am Ende des Satzes entschied 1860 mit 19:17

Punkten das Finale denkbar knapp für sich. Folgende Spielerinnen waren dabei: Valentina Adam, Andrea Besser, Charlotte Bohrisch, Kerstin Fischer, Shanna Kahrs, Marina Kissing, Sonja Maron, Janka Punzet, Ann-Katharina Sponbiel.

Die Mannschaft spielt in dieser Saison wieder in der Landesliga Bremen/Niedersachsen und konnte bereits 4 Siege nach 3 Punktspielen für sich verbuchen. Außerdem konnten neue Trikots, Hosen und Trainingsanzüge bestellt werden, da sich die Firma Würth, die Firma LST und das Restaurant Hellas mit einer Spende bereit erklärt haben, den Verein zu unterstützen.



Protokoll der Jahres- hauptversammlung des TV Bremen-Walle 1875 e.V. am 20. März 2012

TOP 1

Der 1. Vorsitzende eröffnet um 19. 38 Uhr die Versammlung, begrüßt die Erschienenen und stellt die satzungsgemäße Einberufung der diesjährigen Mitgliederversammlung fest.

Im Anschluß daran erheben sich die Anwesenden zum Gedenken an die seit der letzten MV verstorbenen Vereinsmitglieder.

TOP 2

Auf Antrag des 1. Vorsitzenden wird – ohne einen Gegenkandidaten – die Führung des Protokolls Wolfgang Heipe übertragen.

TOP 3

Ausweislich der diesem Protokoll beigefügten Liste sind 59(neunundfünfzig)stimmberechtigte Vereinsmitglieder anwesend.

TOP 4

In TOP 2 der Tagesordnung wird »Schriftführer« durch »Protokollführer« ersetzt. In TOP 15 geändert »...

Weiter mit TOP 4 auf Seite 28

Fortsetzung TOP 4 von Seite 27
des Haushaltsplanes 2012.«
TOP 17 entfällt.

Mit diesen Änderungen wird die Tagesordnung von der Versammlung genehmigt.

TOP 5

Die Versammlung verzichtet auf Verlesung des vor dem Versammlungsraum ausgelegten Protokolls der Mitgliederversammlung vom 21. März 2011 und genehmigt dieses.

TOP 6

Zu a) + b) liegen keine Anträge vor.

TOP 7

Für 25-50- und 60jährige Mitgliedschaft werden die in der diesem Protokoll als Anlage beigefügten Liste genannten Mitglieder geehrt.

TOP 8

1. Vorsitzender W. H. Walter:
Der Verein hatte am 01. 01. 2012 1962 Mitglieder. Im Kalenderjahr 2011 hatte der Verein ca. 70 Abmeldungen weniger als Anmeldungen.

Glückwünsche an die Korbballer zum Verbleib in der Bundesliga, an die Volleyballer zum Verbleib in den einzelnen Ligen, den Geräteturnern und allen anderen erfolgreichen Mitgliedern des Vereins.

Der Bewirtschaftungsvertrag für die Halle Hohweg ist für die Dauer eines Jahres (bis Ende 2012) verlängert worden. In diesem Jahr werden weitere dringend erforderliche Renovierungen. In den Osterferien u.a. Austausch des Wandbelages gegen Teppichware. Die Halle wird auch wegen des Umfangs des eigenen Übungsbetriebes benötigt. Deswegen auch Überlegungen zur Anschaffung einer weiteren eigenen Halle nicht ausgeschlossen werden. Konkretes dazu gibt es aber noch nicht.

In 2011 konnten aus organisatorischen Gründen nur zwei Vereinszeitungen herausgegeben werden. In diesem Jahr werden wieder drei Exemplare erscheinen.

Dank an die Redaktion, die trotz schwieriger Bedingungen mit großem Einsatz erfolgreich gearbeitet hat. Es werden aber dringend weitere Mitarbeiter – auch für die Anzeigenaquisierung – benötigt.

Der Stadtteil hat ca. 27. 000 Einwohner. Davon sind nur 800 Vereinsmitglieder. Deswegen werden die Ausgaben 2 und 3 der Vereinszeitung in diesem Jahr in größerer Auflage erstellt und mit der »Waller

Umschau« allen Haushalten im Stadtteil zugestellt. Die Mehrkosten sind aufgrund der Kalkulation vertretbar. Wenn der erhoffte Werbeeffekt ausbleibt, wird er Versuch wieder eingestellt. Im anderen Fall wird über die Dauer der Fortsetzung entschieden.

Die Fotovoltaikanlage ist s. d. 01. 07. 2011 in Betrieb. Die Anlage wird – wie im Einzelnen dargelegt – zukünftig mit Gewinn betrieben.

Dank an einzelne Übungsleiter und Gruppen für besondere Initiativen. Ebenso an die Hausmeister, alle ehrenamtlich Aktiven und besonders an die Damen in der Geschäftsstelle, die einen erheblich gestiegenen Arbeitsumfang zu bewältigen hatten.

1. Turn- und Sportwart: Jürgen Krüger kann an der heutigen Versammlung nicht teilnehmen und hat deswegen den diesem Protokoll als Anlage beigefügten Bericht verfaßt, den Dieter Paul vollständig verlesen hat.

1. Kassenwart Thomas Langpaap: Verweist zunächst auf ausgelegten Bericht - Vermögensübersicht per 31. Dezember 2011, Gewinn- und Verlustrechnung 2011 sowie Haus-

haltsplan2012 – und erläutert diesen. Auch mit Hinweis darauf, dass die Abteilungen den bewilligten Etat verantwortungsbewußt genutzt haben. Die Erkenntnisse der Jahre 2010 und 2011 und das insgesamt positive Ergebnis des Wirtschaftsjahres 2011 sind in den Haushalt 2012 eingeflossen. Das Ergebnis der Bewirtschaftung der Halle Hohweg unter Berücksichtigung der vom Sportamt gezahlten und zukünftigen Betriebskostenzuschüsse war mit Grundlage der Vertragsverlängerung. Besonders erwähnt ist das Spendenaufkommen im letzten Jahr.

Zum Einwand aus der Versammlung zu den höheren Personalkosten für die Verwaltung der Halle Hohweg weist Th. L. darauf hin, dass ein Teil der Kosten der Geschäftsstelle auf den Hohweg umzulegen sind und für die Halle Hohweg zwei Hausmeister erforderlich sind. Ohne diese Positionen sind die Verwaltungskosten in etwa gleich. Die Verwaltung beider Hallen wird immer noch mit der personell unverändert besetzten Geschäftsstelle bewältigt. Eine weitere Belastung ist aber auch nicht zumutbar und für eine ordnungsge-

mäße Arbeit nicht zu verantworten.

1. Jugendwartin Gerlind Waldmann: Auch 2011 sind wieder verschiedene Veranstaltungen durchgeführt worden. Wie u. a. Sommerfest mit vielen Kindern, Ferienbetreuung, Nicolausturnen und Kinderkohlfahrt. Auch für 2012 laufen entsprechende Planungen. 750 Kinder und Jugendliche sind z. Zt. Mitglieder.

Informationen aus den Abteilungen: Katja Detjen(Handball) berichtet vom Verlauf der Saison für die einzelnen Mannschaften und weist besonders darauf hin, dass eine komplette Damenmannschaft vom TV Stuhr eingetreten ist. Hartmut Gruca(Volleyball)berichtet, dass z. Zt. fünf Mannschaften in verschiedenen Ligen spielen und über deren Aufstieg bzw. Klassenerhalt.

TOP 9

Die Kassenprüfung ist am 14. März 2012 durchgeführt worden. Die Prüfung hat keinen Anlass zu irgendwelchen Beanstandungen gegeben. Der Entlastung des 1. Kassewarts und der gesamten Rechnungsführung sowie des Vorstandes steht nichts entgegen.

TOP 10

Die Rechnungsprüfer beantragen die Entlastung des 1. Kassenwartes. Ergebnis der Abstimmung: 53 Ja-Stimmen und 6 Enthaltungen (insgesamt. 59)

TOP 11

Die Rechnungsprüfer beantragen weiterhin die Entlastung des Gesamtvorstandes. Ergebnis der Abstimmung: 53 Ja-Stimmen und 6 Enthaltungen (insgesamt 59)

TOP 12

Auf Antrag des Vorstandes werden die Rechnungsprüfer mit 56 Ja-Stimmen und 3 Enthaltungen (insgesamt. 59) entlastet.

TOP 13

Jetzt sind noch 57 stimmberechtigte Mitglieder anwesend. Der 1. Kassenwart übernimmt die Versammlungsleitung. Auf dessen Vorschlag wird – ohne eigene Bewerbung oder andere Vorschläge aus der Versammlung – Wilhelm-H. Walter, Gustav-Heinemann-Straße 24, 28215 Bremen, mit 56 Ja-Stimmen bei 1 Enthaltung (insgesamt. 57) erneut zum 1. Vorsitzenden des Vereins gewählt. Wilhelm-H. Walter nimmt die Wahl an.

Weiter mit TOP 13 auf Seite 30

Fortsetzung TOP 13 von Seite 29

Der 1. Vorsitzende übernimmt wieder die Versammlungsleitung.

Auf Vorschlag des 1. Vorsitzenden wird Hartmut Gruca, Luchtbergstraße 36, 28237 Bremen, ohne Gegenkandidaten mit 57 Ja-Stimmen (einstimmig) erneut zum 3. Vorsitzenden gewählt.

Hartmut Gruca nimmt die Wahl an.

Als 2. Kassenwartin stellt sich Katja Detjen, Goosestr. 51, 28237 Bremen, zur Verfügung und wird – ohne Gegenkandidaten – mit 56 Ja-Stimmen und einer Enthaltung (insgesamt 57) gewählt.

Katja Detjen nimmt die Wahl an.

Auf Vorschlag des 1. Vorsitzenden wird ohne Gegenkandidaten Andrea Ganz, Am Barkhof 30, 28209 Bremen, mit 56 Ja-Stimmen und einer Enthaltung (insgesamt 57) zur 2. Jugendwartin gewählt. Andrea Ganz nimmt die Wahl an.

Ehrenrat: Die Wahlperiode der Mitglieder Herbert Poppke, Günther Schminke und Wolfgang Heipe ist abgelaufen. Alle sind bereit, weiterhin im Ehrenrat mitzuwirken. Der 1. Vorsitzende schlägt deswegen deren Wiederwahl vor. Ohne Gegenkandi-

daten werden erneut zu Mitgliedern des Ehrenrats mit jeweils 56 Ja-Stimmen und 1 Enthaltung (insgesamt 57) gewählt:

- Herbert Poppke, Kölner Str. 43, 28237 Bremen
- Günther Schminke, An der Reling 26, 28219 Bremen
- Wolfgang Heipe, Schwäbisch-Hall-Straße 49, 28816 Stuhr

Alle nehmen die Wahl an.

Rechnungsprüfer: Ein Rechnungsprüfer scheidet wegen Ablaufs der Wahlperiode aus. Neuwahl ist deswegen erforderlich. Auf Vorschlag von Gerlind Waldmann wird – in Abwesenheit mit deren von Gerlind W. versichertem Einverständnis – ohne Gegenkandidaten mit 57 Ja-Stimmen (einstimmig) zur weiteren Rechnungsprüferin gewählt: Allmut Sellke, Franklinstr. 67, 28357 Bremen.

In diesem Jahr werden keine Mitgliederversammlungen vom LSB und BTV durchgeführt. Folglich entfallen die Wahlen von Delegierten.

TOP 14

Entfällt. Anträge gemäß TOP 6 liegen nicht vor.

TOP 15

Der 1. Kassenwart erläutert den Haushaltsplan 2012 mit nochmaligem Hinweis auf die kostenbewußten Etatverwaltungen der Abteilungen und beantwortet Einzelfragen detailliert. Die Abteilungen erhalten im April die Entscheidung über des jeweils beantragten Etat.

TOP 16

Das nächste Deutsche Turnfest findet vom 18. -25. Mai 2013 in Mannheim statt. Planung im Verein ab Oktober 2012. Ein Festkomitee des Vereins wird dafür nicht gebildet. Aber: Zur Festwartin wird auf eigenen Vorschlag ohne Gegenkandidaten mit 57 Ja-Stimmen (einstimmig) Tanja Ahrens gewählt.

Zum Orga-Arbeitswochenende 2./3.06.2012 werden alle Abteilungsleiter zur Anwesenheit eingeladen. Arbeits-/Reinigungstage: Panzenberg am 14. April 2012
Hohweg am 12. Mai 2012

TOP 17

Entfällt gemäß Beschluss in TOP 4.
Ende der Versammlung 21: 25 Uhr

*Wilhelm-H. Walter, 1. Vorsitzender
Wolfgang Heipe, Protokollführer*

Pfundlos Glücklich

Der neue Kurs versteht sich als »Workshop« mit max. 8 Teilnehmern und ist erfolgreich mit 7 Teilnehmern am 05.11.12 gestartet.

Wir sind eine bunt gemischte Gruppe im Alter zwischen 18 und 64 Jahren. Neben einstündigem Training wird in jeder Einheit eine Halbestunde über die richtige Ernährung im Alltag und beim Sport gesprochen. Nach Ablauf des Workshops ist jeder Teilnehmer in der Lage, das Erlernete zu Hause für sich umzusetzen.

Alle Damen und Herren, die etwas für ihren Körper und ihre Ernährung tun wollen, sind herzlich eingeladen teilzunehmen.

»Ich hoffe, dass meine Damen nach dem Kurs alle pfundlos glücklich sind.«

Montags 18:00-19:30 Uhr
Gymnastikraum Panzenberg

Power-Workout

Für jeden geeignet, der sich nach der Arbeit noch mal richtig auspowern möchte. Es werden alle Muskelgruppen mit und ohne Hilfsmittel trainiert.

Donnerstags 19:30-20:30 Uhr
Turnhalle Elisabethstraße

Bauch-Express

Von einem schlankeren oder durchtrainierten Bauch träumen viele.

Warum nur träumen? Hier wird genau auf die Körperregion eingegangen.

Mittwochs 20:00-21:00 Uhr
SZ Helgolander Straße, obere Halle

Step Aerobic

Hier wird gepowert zu fetziger Musik. Fettverbrennung und Ausdauer pur, mal mit Schrittkombinationen und auch mal ohne. Die Muskulatur von Po und Beinen wird ebenso beansprucht. Also, ran ans Step!

Montag 19:00 – 20:00 Uhr
Turnhalle Elisabethstraße

Fitness und Spiele

Für Frauen ab 20 Jahre. Nach einer ausgiebigen Fitness für den ganzen Körper wird in Absprache ein Mannschaftsspiel zum Ende der Übungsstunde absolviert.

Donnerstags 20:00-21:30 Uhr
SZ Walle, Lange Reihe, Halle Nord

Sensitive Fitness

Sensitive Fitness ist eine Mischung aus Pilates, Yoga und Tai Chi. In Einklang mit der Musik werden die

unterschiedlichen Bewegungsabläufe zu einer schönen Stunde geformt. Jede Stunde beinhaltet zum Abschluss eine Entspannungsphase, um den Körper und Geist abschalten und regenerieren zu können.

Diese Stunde ist für jeden geeignet, der durch sanfte Bewegungsabläufe den Körper fit halten möchte.

Ab Donnerstag, dem 10.01.13 jeden Donnerstag um 19.00 Uhr
Helgolanderstr. obere Halle

Ramba Zamba

Tanzfitness nach feurigen Latino-rhythmen. Pia Susann Roese leitet diesen Kurs. Es ist einfach zu erlernen, verbrennt Kalorien und macht gute Laune. Vorkenntnisse sind nicht nötig, es reicht Spaß am Tanzen und Fitness zu haben, sowie neue Bewegungen kennen zu lernen. Hier braucht man nicht zählen, sondern es wird sich rein mit und aus dem Gefühl bewegt. Einfach mal vorbei kommen und schnuppern.

Montags 20:00-21:00 Uhr
Turnhalle Elisabethstraße

Nutzen Sie die Möglichkeit einer kostenlosen Probestunde!

Kurs	Tag	Uhrzeit	Ort	Kurs I/2013	Kosten Mitglied/Gast
Wassergymnastik (Warteliste)	Mo	16.45-17.15	West-Bad	07.01.-30.03.	45,00 €/90,00 €
Funktionsgymnastik	Mo	18.00-19.00	Gymnastikraum Hohweg	07.01.-11.03.	20,00 €/80,00 €
Bodyforming	Mo	18.00-19.00	Elisabethstraße	07.01.-11.03.	---- /80,00 €
Step Aerobic	Mo	19.00-20.00	Elisabethstraße	07.01.-11.03.	---- /80,00 €
Ramba Zamba	Mo	20:00-21:00	Elisabethstraße	07.01.-11.03.	20,00 €/80,00 €
Pfundlos Glückliche	Mo	18:00-19:30	Kursraum Panzenberg	----	----
Pilates u. Yoga Anfänger	Di	17.00-18.00	Helgolander oben	08.01.-12.03.	20,00 €/80,00 €
Pilates u. Yoga Fortgeschrittene	Di	18:00-19:00	Helgolander oben	08.01.-12.03.	20,00 €/80,00 €
Rückenfit	Mi	18.00-19.00	Helgolander oben	09.01.-13.03.	---- /80,00 €
Sensitiv Fitness	Mi	19.00-20.00	Helgolander oben	09.01.-13.03.	---- /80,00 €
Fitness am Mittwoch	Mi	19.00-20.00	Elisabethstraße	09.01.-13.03.	---- /80,00 €
Bauch Express	Mi	20.00-21.00	Helgolander oben	09.01.-13.03.	20,00 €/80,00 €
Straff & Fit	Do	18.30-19.30	Elisabethstraße	10.01.-14.03.	20,00 €/80,00 €
Power Workout	Do	19.30-20.30	Elisabethstraße	10.01.-14.03.	20,00 €/80,00 €

Informationen zu den Kursen des TV Bremen-Walle 1875 e.V.

Gültig vom 01.01.2013 bis 31.03.2013

- Alle Kurse sind auch für Nichtmitglieder offen.
- Zu einem Kurs können Sie sich direkt bei der Kursleitung oder beim TV Bremen-Walle 1875 in der Geschäftsstelle anmelden.
- Ein Einstieg ist jederzeit zum vollen Kurspreis möglich, eine Probestunde ist kostenfrei.
- Die Kurse laufen Quartalsweise und werden entsprechend der Übungsstundenanzahl berechnet. Die Kosten für Mitglieder betragen 2,00 € und für Gäste 8,00 € pro Kursstunde.

- Ausnahmen sind hier die Wassergymnastik und Pfundlos Glückliche, dort gelten andere Beiträge.
- Bei Teilnahme an mehr als einem Kurs ist jede Kursgebühr für Gäste in voller Höhe fällig. Günstiger ist es für Mitglieder des TV Bremen-Walle 1875. Diese zahlen ab dem 2. gebuchten Kurs nur noch 50 % der Kursgebühren.
- Ein Kurs kann nur quartalsweise gebucht werden und wird bei Anmeldung für das ganze Quartal berechnet.
- Die Kursgebühr wird per Einzugsermächtigung als Einmalbetrag von Ihrem Konto abgebucht. Bei Mitgliedern mit dem nächsten Bankeinzug des Mit-

– Anzeige –



Zahnarzt
Holger Klingebiel

in Behandlungsgemeinschaft mit
Dr. Angelika Gerds

Spezialist für
Implantologie
und Ästhetik

Implantate und
Zahnersatz aus
einer Hand

Regelmäßige
Info-Abende in
meiner Praxis

Osterfeuerberger Ring 14
28219 Bremen

Fon: 0421 • 38 12 53

www.praxis-klingebiel.de
info.klingebiel@web.de

- gliedsbeitrags rückwirkend und bei Nichtmitgliedern ca. 1 Woche nach Erhalt der Einzugsermächtigung.
- Die Einzugsermächtigung ist bei der Kursleitung erhältlich und muss bei jedem neuen Kursbeginn ausgefüllt und bis spätestens zur 3. Kursstunde abgegeben werden.

Geschäftsstelle des Vereins:

Hans-Böckler-Straße 1a, 28217 Bremen
Fon: 0421 380 77 33, Fax: 0421 380 77 63
info@tv1875.de

Konto: Sparkasse Bremen (290 501 01), 117 899 48

**Nutzen Sie die Möglichkeit einer
kostenlosen Probestunde!**

Trainingszeiten der Sportgruppen beim TV Bremen-Walle 1875 e.V.



Stand: November 2012


Immer aktuell auf www.tv1875.de > Sportarten > Trainingszeiten

Unsere Sportangebote sind für Vereinsmitglieder kostenlos.

Zu einem Probetraining an ein oder zwei Terminen sind interessierte Nichtmitglieder herzlich eingeladen!

Sportart	Sportgruppe	Alter	Tag	von	bis	Sportstätte
Akrobatik	Showgruppe: Carambolage	14-40	Do	20:30	22:00	Elisabethhalle
Badminton	allgemeines Training	ab 18	Di	20:15	22:30	Panzenberg - Halle 2
		ab 18	Fr	20:00	22:30	Panzenberg - Halle 2
	Anfänger & Fortgeschrittene (Hobbygruppe)	ab 18	Mo	20:30	22:30	Panzenberg - Halle 2
	Jugend mit Trainer	13-18	Fr	16:00	18:00	Panzenberg - Halle 2
	Mädchen & Jungen	8-12	Fr	15:30	17:30	Panzenberg - Halle 1-2
	Mannschaftstraining	ab 18	Do	20:30	22:30	Panzenberg - Halle 1
Ballett	Ballett / Tanz	4-7	Di	15:00	16:00	Nordstraße
	Ballett / Tanz	8-13	Di	16:00	17:00	Nordstraße
Basketball	Jugend	9-15	Mo	16:30	18:00	Panzenberg - Halle 1
		9-16	Do	16:00	17:30	Panzenberg - Halle 1
	Mixed, Herren	18-50	Mo	19:00	22:00	Meta-Sattler-Straße
		18-50	Do	19:00	21:00	Meta-Sattler-Straße
Bogenschießen	Bogenschießen	8-17	Mo	17:00	18:30	Hohweg Halle 1
		ab 18	Mi	18:00	20:00	Hohweg Halle 1
		ab 18	Fr	20:00	22:00	Hohweg Halle 1
Dance	Hip Hop	8-11	Mi	16:30	17:30	Panzenberg - Kursraum
		12-15	Mi	17:30	18:30	Panzenberg - Kursraum
	Jazz-Showdance »MaxxPassion«	18-30	Mo	20:00	21:30	Kleine Helle (Haupteingang links)
		18-30	Do	19:30	21:30	Melanchthon (Eingang Grenzstraße)
Faustball	Damen	ab 18	Mi	19:00	20:30	Panzenberg - Halle 1-2
	Herren	ab 18	Mi	19:00	20:30	Panzenberg - Halle 1-2
	Jugend, weiblich	14-18	Mi	17:30	19:00	Panzenberg - Halle 2
	Mädchen & Jungen	8-13	Mi	17:30	19:00	Panzenberg - Halle 1
		14-18	Fr	19:00	20:30	Panzenberg - Halle 1
	Mixed Freizeit	ab 18	Di	18:30	20:00	Meta-Sattler-Straße
Fitness & Gesundheit	Aerobic/Gymnastik	ab 40	Do	19:30	21:00	Helgolander - unten
	Bodyforming	ab 20	Mo	18:00	19:00	Elisabethhalle
...	Fitness & Spiele	ab 18	Do	19:30	21:00	Lange Reihe Nord

Sportart	Sportgruppe	Alter	Tag	von	bis	Sportstätte	
...	Fitness am Mittwoch	ab 18	Mi	19:00	20:00	Elisabethhalle	
Fitness & Gesundheit	Funktionsgymnastik	ab 40	Mo	18:00	19:00	Hohweg - Gymnastikraum	
	 Rückengymnastik (Warteliste)	ab 18	Mi	18:00	19:00	Helgolander - oben	
	Step Aerobic	20-60	Mo	19:00	20:00	Elisabethhalle	
Fußball	B-Jugend	14-16	Fr	20:30	22:00	Hohweg - Fußballplatz	
	1. F-Jugend	7-8	Mo	17:00	19:00	Hohweg Halle 2	
	1. G-Jugend	5-6	Mi	16:30	18:00	Hohweg Halle 1	
	1. Herren	18-40	Mo	20:30	22:00	Hohweg - Fußballplatz	
	1. Herren	18-40	Do	20:30	22:00	Hohweg Halle 1	
	2. G-Jugend	5-6	Di	16:00	17:15	Hohweg Halle 2	
	2. F-Jugend	7-8	Di	17:15	19:00	Hohweg Halle 2	
	2. Herren	18-40	Di	20:30	22:00	Hohweg - Fußballplatz	
			18-40	Do	20:30	22:00	Hohweg - Fußballplatz
	3. F-Jugend	7-8	Do	17:15	19:00	Hohweg Halle 1	
	3. G-Jugend	5-6	Do	16:00	17:15	Hohweg Halle 1	
	B-Jugend	15-16	Mi	18:00	19:30	Hohweg - Fußballplatz	
	C-Jugend	13-14	Mi	18:00	19:30	Hohweg - Fußballplatz	
	E-Jugend	9-10	Mi	16:00	18:00	Hohweg Halle 2	
			9-10	Do	16:00	17:30	Hohweg Halle 3
		Freizeit-Fußball I	ab 18	Do	17:30	19:00	Panzenberg - Halle 1-2
		Herren Ü 40	40-60	Mo	20:30	22:00	Hohweg - Fußballplatz
	Gerätturnen	Mädchen Leistung Fortg.	13-18	Fr	18:00	20:00	Elisabethhalle
		allgemeines Gerätturnen Mädchen	10-14	Fr	16:00	17:30	Hohweg Halle 3
Frauen Leistung		18-30	Di	19:00	21:00	Elisabethhalle	
Jungs allgemeines Gerätturnen		6-10	Mo	17:00	18:00	Hohweg Halle 3	
Mädchen Anfänger		6-10	Fr	15:00	16:30	Elisabethhalle	
Mädchen Leistung Fortg.		8-13	Di	16:30	18:30	Elisabethhalle	
			13-18	Di	18:00	20:00	Elisabethhalle
	Mädchen Leistung Fortgeschrittene	8-13	Fr	16:30	18:30	Elisabethhalle	
Gymnastik	 Fit ab 50	ab 50	Do	10:00	11:00	Hohweg Halle 3	
	Frauen	ab 45	Mo	19:30	20:30	Helgolander - oben	
		ab 60	Mi	09:45	10:45	Panzenberg - Halle 2	
	...	Frauen 50 plus	ab 45	Mi	19:30	20:30	Kleine Helle (Haupteingang links)

*) Angebote mit dem Gütesiegel  »Pluspunkt Gesundheit/Sport pro Gesundheit« werden von vielen Krankenkassen bezuschusst. Eine Teilnahmebescheinigung wird auf Anfrage gerne ausgestellt. Weitere Informationen erhalten Sie in unserer Geschäftsstelle.

Sportart	Sportgruppe	Alter	Tag	von	bis	Sportstätte
...	Gymnastik 60+	ab 60	Mo	20:00	21:00	Melanchthon (Eingang Grenzstraße)
Gymnastik	Gymnastik mit/ohne Handgeräten	ab 18	Mi	20:00	21:30	Elisabethhalle
	Rhythmische Gymnastik	ab 40	Mi	09:45	10:45	Panzenberg - Halle 1
	👵 Senioren-Gymnastik	ab 50	Do	09:00	10:00	Hohweg Halle 3
	👵 Senioren-Sitzgymnastik	ab 50	Do	11:00	12:00	Hohweg - Spiegelsaal
Handball	1. Damen	ab 18	Do	19:00	20:30	Hohweg Halle 1-3
	1. Herren	ab 18	Di	20:30	22:00	Hohweg Halle 1-3
	Maxis Fortgeschrittene	6-8	Mo	16:30	18:00	Nordstraße
	Minis Anfänger	5-7	Di	15:00	16:00	Hohweg Halle 2
	weibliche A-Jugend	16-18	Di	19:00	20:30	Hohweg Halle 1-3
		16-18	Fr	18:00	20:00	Panzenberg - Halle 1-2
Jiu Jitsu	Erwachsene: Anfänger / Fortgeschrittene	ab 18	Di	19:00	21:00	Pulverberg
	Erwachsene: Fortgeschrittene	ab 18	Do	19:45	21:15	Pulverberg
	Jugend	14-18	Do	18:15	19:45	Pulverberg
	Mädchen & Jungen	10-13	Do	16:45	18:15	Pulverberg
Judo	Mädchen & Jungen	8-14	Do	17:15	18:30	Melanchthon (Eingang Grenzstraße)
		6-10	Do	16:00	17:15	Melanchthon (Eingang Grenzstraße)
Korbball	1. Damen	ab 18	Mi	20:00	22:00	Hohweg Halle 2
		ab 18	Fr	18:00	20:00	Hohweg Halle 2
	Mädchen	7-18	Fr	16:00	18:00	Hohweg Halle 2
Krav Maga	Gesondertes Instructortraining	ab 18	So	18:30	20:30	Melanchthon (Eingang Grenzstraße)
	Selbstverteidigung, Anfänger	ab 16	Mo	18:30	20:00	Melanchthon (Eingang Grenzstraße)
	Selbstverteidigung, Fortgeschrittene	ab 16	Mi	18:30	20:00	Melanchthon (Eingang Grenzstraße)
	Selbstverteidigung, Freies Training	ab 16	Mi	20:00	21:00	Melanchthon (Eingang Grenzstraße)
	Selbstverteidigung, Jeder außer Einsteiger	ab 16	Fr	18:30	20:00	Melanchthon (Eingang Grenzstraße)
Kung Fu	Kung Fu Training	bis 99	Mi	18:00	19:30	Hohweg - Spiegelsaal
Laufen	Lauffreie	ab 18	Do	19:00		Panzenberg - Parkplatz
Prellball	Er & Sie	ab 18	Do	19:00	20:30	Panzenberg - Halle 1
Rock 'n' Roll	Anfänger	12-50	Mi	17:30	19:30	St. Marien
		6-11	Mi	16:00	17:30	St. Marien
		18-50	Mi	19:30	21:30	St. Marien
		18-50	Mo	18:00	20:00	St. Marien
		Fortgeschrittene	12-18	Mi	17:30	19:30
Tennis	Damen & Herren (Nur auf Anfrage)	ab 18	So			Hohweg Halle 1-3
Tischtennis	Damen & Herren	ab 18	Mo	18:00	21:45	Lange Reihe Nord
		ab 18	Di	20:00	21:45	Lange Reihe Nord
...						

Sportart	Sportgruppe	Alter	Tag	von	bis	Sportstätte
...	Damen und Herren	ab 18	Mi	20:00	22:00	Hohweg Halle 3
Tischtennis		ab 18	Do	20:00	21:45	Waller Ring
	Herren & Jugend (Punktspiele)	ab 11	Fr	18:00	22:00	Hohweg Halle 3
	Mädchen & Jungen	11-14	Di	17:00	20:00	Lange Reihe Nord
		11-14	Mi	18:00	20:00	Hohweg Halle 3
		11-14	Do	17:00	20:00	Waller Ring
Trampolin	Mädchen & Jungen	6-9	Di	16:00	17:30	Hohweg Halle 3
		13-25	Di	18:30	20:00	Hohweg Halle 3
	Mädchen & Jungen	10-12	Di	17:30	19:00	Hohweg Halle 3
	Mädchen & Jungen (Leistung)	6-15	Do	17:30	19:30	Hohweg Halle 3
Turnen	Ehepaare Gymnastik & Volleyball	ab 40	Mo	20:00	21:45	Pulverberg
	Eltern - Kind	1-3	Di	17:00	18:00	Melanchthon (Eingang Grenzstraße)
		1-2	Mi	15:30	16:30	Elisabethhalle
		3-4	Mi	16:30	17:30	Elisabethhalle
	Eltern - Kind Turnlandschaft	1-4	Mo	09:00	12:00	Hohweg Halle 3
		1-4	Fr	09:00	12:00	Hohweg Halle 2-3
	Folklore & Tanz mit	ab 40	Di	17:45	19:15	Gemeindsaal Immanuelgemeinde
	Gymnastik, Fitness & Spiele	ab 30	Di	19:15	20:45	Helgolander - oben
	Kleinkinder	3-6	Mo	15:30	16:30	Elisabethhalle
		3-6	Di	15:30	17:00	Melanchthon (Eingang Grenzstraße)
		4-6	Mi	17:30	18:30	Elisabethhalle
		3-4	Do	16:00	17:00	Elisabethhalle
	Kleinkinder Psychomotorik	5-6	Mo	17:30	18:30	Melanchthon (Eingang Grenzstraße)
		3-4	Mo	16:30	17:30	Melanchthon (Eingang Grenzstraße)
	Kohlmanngruppe/Prellball	ab 50	Di	17:00	18:30	Panzenberg - Halle 1
	Mädchenturnen	6-7	Di	16:00	17:00	Pulverberg
		8-10	Di	17:00	18:00	Pulverberg
		11-16	Di	18:00	19:00	Pulverberg
	Männerymnastik / Turnen / Spielen	ab 18	Fr	17:30	19:00	Panzenberg - Halle 1
	Sport & Spiel für Männer	18-50	Mo	20:00	21:45	Helgolander - unten
Sport & Spiel »Jedermann«	ab 50	Do	19:30	21:30	Helgolander - unten & oben	
Sport & Spiel Mädchen	6-9	Mo	16:00	17:30	Pulverberg	
Sport / Spiel Jungs	6-11	Mo	17:30	19:00	Pulverberg	
Stickwalking	ab 18	Do	16:00	17:00	Hohweg - Parkplatz	
Tanz / Spiel	3-6	Mi	17:30	18:30	Melanchthon (Eingang Grenzstraße)	
Turnen / Spiel	5-7	Do	17:00	18:00	Elisabethhalle	

Sportart	Sportgruppe	Alter	Tag	von	bis	Sportstätte
Volleyball	1. Damen	18-29	Mo	18:30	20:30	Panzenberg - Halle 2
		18-29	Do	19:00	20:30	Panzenberg - Halle 2
	1. Herren	18-40	Di	20:15	22:15	Panzenberg - Halle 1
		18-55	Do	19:00	21:00	Panzenberg - Halle 2
	1. Jugend, weiblich, Leistung	14-18	Di	16:30	18:30	Panzenberg - Halle 2
	1. Mixed »Endstation Grundlinie« (Leistung)	25-45	Do	20:30	22:30	Panzenberg - Halle 2
	1. Jugend männlich	13-16	Mo	16:30	18:30	Panzenberg - Halle 2
	2. Damen	30-50	Di	18:30	20:15	Panzenberg - Halle 1
	2. Herren	30-55	Di	18:30	20:15	Panzenberg - Halle 2
	2. Mixed »Habbich Habbich Nimmdu« (Leistung)	25-45	Do	20:30	22:30	Panzenberg - Halle 2
	3. Damen	15-23	Do	18:00	20:00	Kleine Helle (Haupteingang links)
	3. Herren	16-30	Di	18:30	20:15	Panzenberg - Halle 2
	3. Mixed (Hochleistung)	25-45	Di	20:00	21:45	Meta-Sattler-Straße
	4. Damen (keine Punktspiele)	35-60	Mo	19:15	21:00	Panzenberg - Halle 1
	4. Mixed	45-65	Mi	20:00	22:00	Columbushalle
	Jugend, weiblich, freies Training	14-23	Fr	20:00	22:00	Elisabethhalle

Eine Auflistung aller vom Verein genutzten Hallen inklusive der genauen Anschriften sowie einer Karte mit anklickbaren Standpunkten für weitere Infos wie z.B. Routenplaner finden Sie auf unserer Webseite unter www.tv1875.de > **Verein** > **Hallen/Anfahrt**.

Immer topaktuell finden Sie alle Trainingszeiten unter www.tv1875.de > **Sportarten** > **Trainingszeiten**. Hier können Sie sich mit frei kombinierbaren Auswahlkriterien wie Sportart, Termin, Alter, Geschlecht usw. ganz gezielt Ihr individuell maßgeschneidertes Sportprogramm zusammenstellen!

Nutzen Sie unser Angebot eines kostenlosen Probetrainings für Nichtmitglieder!

Allgemeine Mitgliedsbeiträge Gültig seit 1.4.2003

Grundbeiträge	Monat	1/4 J.	1/2 J.	Jahr
Erwachsene/r	12,25 €	36,75 €	73,50 €	147,00 €
Kinder, Jugendliche bis 18 Jahre, Schüler, Studenten u. Azubis bis 27 Jahre	7,00 €	21,00 €	42,00 €	84,00 €
Passives Mitglied	5,00 €	15,00 €	30,00 €	60,00 €
Seniorenfreizeit	8,00 €	24,00 €	48,00 €	96,00 €
Familienbeiträge				
2 Erwachsene und Kind/er	29,00 €	87,00 €	174,00 €	348,00 €
1 Elternteil und Kind/er	16,75 €	50,25 €	100,50 €	201,00 €
1 Elternteil mit Kind (nur Eltern-Kind-Turnen)	10,00 €	30,00 €	60,00 €	120,00 €
2 und mehr Kinder	14,00 €	42,00 €	84,00 €	168,00 €

Zusatzbeiträge der Abteilungen Gültig ab 1.1.2013

	Kinder, Jugendliche, Schüler, Studenten				Erwachsene			
	Monat	1/4 J.	1/2 J.	Jahr	Monat	1/4 J.	1/2 J.	Jahr
Akrobatik	1,25 €	3,75 €	7,50 €	15,00 €	2,00 €	6,00 €	12,00 €	24,00 €
Badminton	1,00 €	3,00 €	6,00 €	12,00 €	3,00 €	9,00 €	18,00 €	36,00 €
Basketball	-	-	-	-	0,50 €	1,50 €	3,00 €	6,00 €
Bogenschießen	2,00 €	6,00 €	12,00 €	24,00 €	3,00 €	9,00 €	18,00 €	36,00 €
Cheerleading	1,00 €	3,00 €	6,00 €	12,00 €	1,00 €	3,00 €	6,00 €	12,00 €
Dance	1,00 €	3,00 €	6,00 €	12,00 €	1,00 €	3,00 €	6,00 €	12,00 €
Faustball	-	-	-	-	0,50 €	1,50 €	3,00 €	6,00 €
Fußball	2,00 €	6,00 €	12,00 €	24,00 €	3,00 €	9,00 €	18,00 €	36,00 €
Gerätturnen	2,00 €	6,00 €	12,00 €	24,00 €	2,00 €	6,00 €	12,00 €	24,00 €
Handball	2,00 €	6,00 €	12,00 €	24,00 €	2,50 €	7,50 €	15,00 €	30,00 €
Integrationsturnen	4,00 €	12,00 €	24,00 €	48,00 €	-	-	-	-
Jiu Jitsu	1,00 €	3,00 €	6,00 €	12,00 €	1,00 €	3,00 €	6,00 €	12,00 €
Judo	1,50 €	4,50 €	9,00 €	18,00 €	2,60 €	7,80 €	15,60 €	31,20 €
Korbball	1,25 €	3,75 €	7,50 €	15,00 €	2,00 €	6,00 €	12,00 €	24,00 €
Krav Maga	4,00 €	12,00 €	24,00 €	48,00 €	4,00 €	12,00 €	24,00 €	48,00 €
Kung Fu	-	-	-	-	2,00 €	6,00 €	12,00 €	24,00 €
Rock'n'Roll	1,00 €	3,00 €	6,00 €	12,00 €	1,00 €	3,00 €	6,00 €	12,00 €
Tennis (Sommer)	-	-	-	-	2,50 €	7,50 €	15,00 €	30,00 €
Tischtennis	-	-	-	-	1,50 €	4,50 €	9,00 €	18,00 €
Trampolin	2,00 €	6,00 €	12,00 €	24,00 €	2,50 €	7,50 €	15,00 €	30,00 €
Volleyball	0,75 €	2,25 €	4,50 €	9,00 €	1,50 €	4,50 €	9,00 €	18,00 €

Informationen zu den Mitgliedsbeiträgen**Allgemeines**

Die Aufnahmegebühr beträgt einen Monatsbeitrag und wird zusammen mit dem ersten Mitgliedsbeitrag erhoben.

Die Abteilungszuschläge werden für jedes Vereinsmitglied auch bei Familienbeiträgen zusätzlich erhoben und mit den allgemeinen Mitgliedsbeiträgen entsprechend den vertraglichen Vereinbarungen eingezogen.

Eine Mitgliedschaft ohne Erteilung der Einzugsermächtigung zur Erhebung der Mitgliedsbeiträge ist nur in besonders begründeten Ausnahmefällen möglich und muss beim Vorstand gesondert beantragt werden.

Der ermäßigte Beitrag für Schüler/innen, Studierende und Auszubildende wird nur gewährt, wenn der Geschäftsstelle mindestens zwei Monate vorher eine entsprechende Bescheinigung vorliegt. Zuviel erhobener Beitrag aufgrund fehlender Bescheinigung wird nicht erstattet.

Jugendliche scheidern mit Vollendung des 18. Lebensjahres aus dem Familienbeitrag aus und werden als selbständige Erwachsene weitergeführt. Für sie wird der volle Erwachsenenbeitrag erhoben.

Auszüge aus der Satzung

Die Mitglieder sind zur Zahlung der von der Mitgliederversammlung festgesetzten Mitgliedsbeiträge, Umlagen und Gebühren verpflichtet. Der Austritt aus dem Verein ist nur zum Ende eines Kalenderjahres möglich und mindestens einen Monat zuvor (d.h. spätestens am 30. November) dem Vorstand schriftlich zu erklären. Der Vorstand kann Abweichungen hier von zulassen.

Der vollständige Wortlaut der Satzung kann in der Geschäftsstelle des TV Bremen-Walle 1875 e.V. eingesehen oder aus dem Internet heruntergeladen werden:

www.tv1875.de > Verein > Satzung.



Meine Stadt.

Meine Bank.

Mein Konto: GIROFLEXX.

Bestimmen auch Sie Ihren Kontopreis selbst.

Bremens Sieger im Bankentest* bietet drei Giro-Modelle für jeden Bedarf.
Mehr unter: www.giroflexx.de oder unter 0421 179-7979.

Stark. Fair. Hanseatisch.



Die Sparkasse Bremen
Finanzdienstleistung

COOLE PREISE FÜR WARMER KLEIDUNG...

WOLL-MANTEL
PEPELINE-MANTEL
PEPELINE-JACKE
WATTIERTE JACKE
OVERALL JE

950

UND BEI KAUF DER
200-EURO-BONUS-CARD WIRD'S
NOCH GÜNSTIGER,
DENN DANN GEBEN WIR
40 EUR (20%) DAZU.

WO KÖNNEN SIE HEUTE
IHR GELD NOCH BESSER
HANDFEST ANLEGEN?!

DIESE WIEDER-AUFLADBARE
KUNDEN-KARTE GIBT'S
BEI WICHMANN
SCHON AB 30 EURO.



3 x IN BREMEN
WARTBURGSTR. 38 · HB WALLE
KONSUL-SMIDT-STR. 8v · HB ÜBERSEESTADT
BREMERHAVENER HEERSTR. 32 · HB LESUM
WWW.WILKO-WICHMANN.DE



Grafik-Design



Werbung



Internet



Multimedia

Am Speicher IX 9
28217 Bremen

Fon: 0421/691 80 61
Fax: 0421/691 80 62

www.art2design.de
mail@art2design.de

art²
MedienDesign

**Wir bitten unsere Freunde und Mitglieder um freundliche Berücksichtigung
unserer Inserenten und Sponsoren. Vielen Dank!** *Euer TV Bremen-Walle 1875 e.V.*